

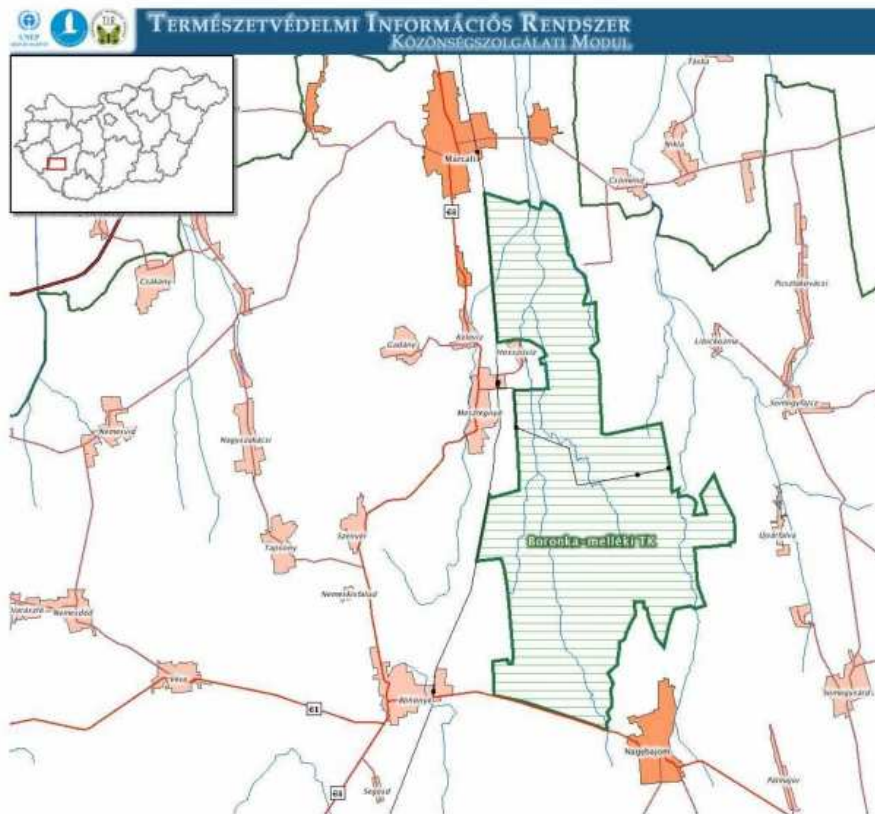
Eltűnt puszták nyomában tanösvény

Kakpuszta



Tanuljunk a természetben!

Élményekben gazdag kirándulásra hívjuk az iskolásokat, turistákat, családokat, természetbarátokat tanösvényünkre, amelyet Belső-Somogy északi részén, a Boronka-melléken alakítottunk ki.



Az 1991-ben alapított Tájvédelmi Körzet a Marcali-hát és Nyugat-Külső-Somogy között elhelyezkedő hordalékkúp-síkságon található. A tanösvény végigjárása közben terepi megfigyelések útján a látogatók új ismeretekkel gazdagodhatnak. A táj minden évszakban változatos: tavasszal virágokban gyönyörködhetünk, nyáron hallgathatjuk a hús patak csobogását, ősszel a lombszíneződést és a gombákat figyelhetjük meg, a téli hóban állatok nyomaira bukkanhatunk.

FIGYELEM!

A túrázók figyelmét szeretnénk felhívni néhány tudnivalóra, amelyeket elengedhetetlennek tartunk annak érdekében, hogy a kirándulás sikerrel záruljon.

Szükséges: hosszúnadrág, zárt túracipő, időjárásnak megfelelő, réteges ruházat.

Kérjük, hogy ne szemeteljenek, MINDEN hulladékot vigyenek haza!

Az erdő nyugalmat mi is őrizzük, ne zajongjunk! Minél csendesebben járunk, annál több élményben lesz részünk.

A területen rendszeres vadászat folyik, ezért kérjük, hogy a látogatást a teljes hajnali kivilágosodás után kezdjék és sötétedés előtt két órával fejezzék be.

Kullancsveszély!

A somogyi erdőkben is számítanunk kell kullancs előfordulására.

A zárt öltözet és a riasztószerek csökkentik annak a veszélyét, hogy a túrán résztvevőkbe kullancs kapaszkodjon. Ha mégis, a kullancs-csipesz segíthet szakszerű eltávolításukban.

Kérjük, hogy otthon alaposan vizsgálják át testüket és ruházatukat is!

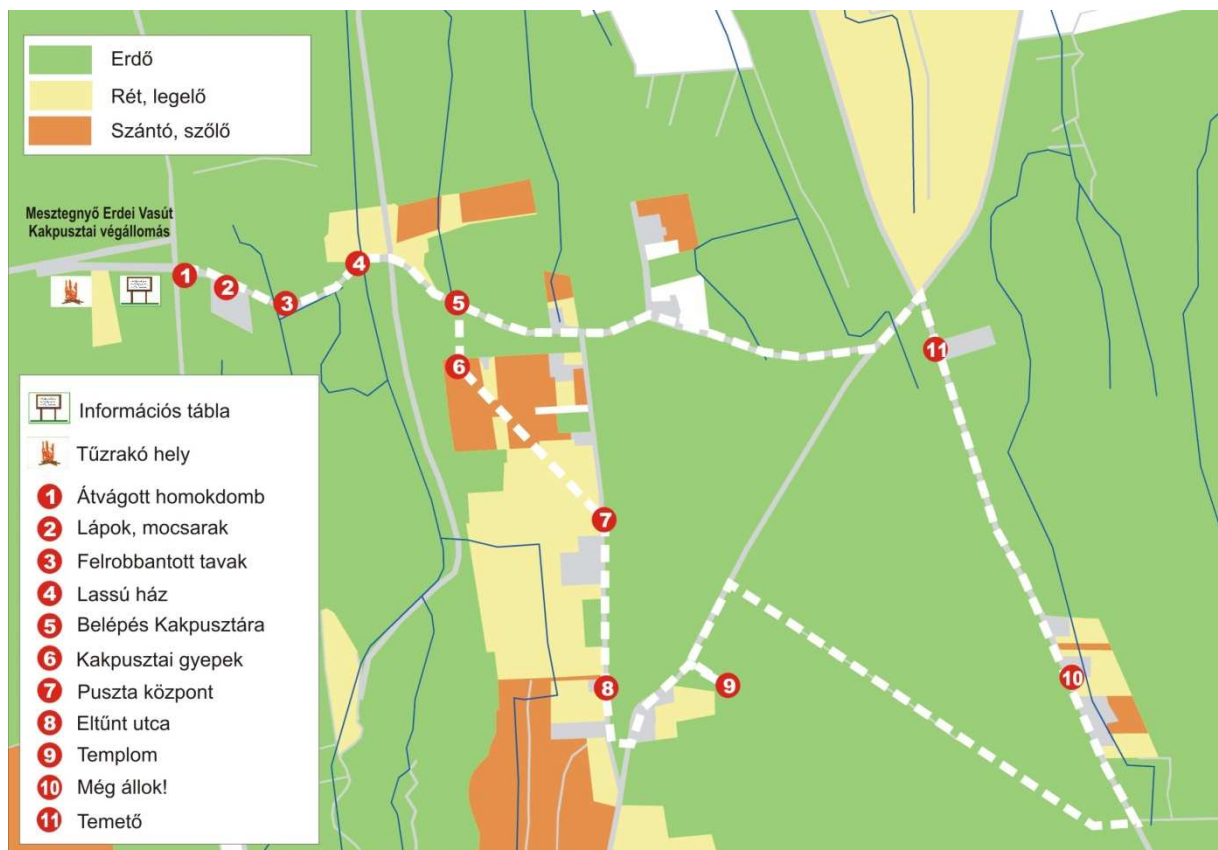
A tanösvény megközelítése

Javasoljuk, hogy a tanösvényt a mesztegnyői vasútállomásról induló erdei kisvasúttal közelítsék meg – amennyiben üzemel –, melyről útközben is rengeteg látnivaló tárul a szemük elé. A terület hosszantartó aszályos időszak, vagy jelentős csapadékhullás utáni néhány nap kivételével Nagybajom és Mesztegnyői felől kerékpárral és személygépkocsival is megközelíthető. A tanösvény a kisvasút kakpusztai végállomásáról indul.



Hogyan járható be a tanösvény?

A térképen beazonosítható, a terepen ábrákkal is megjelölt tanösvény mentén 11 állomást helyeztünk el, amelyek a terület elővilágát és élettelen természeti értékeit, valamint az ember tájat formáló tevékenységét mutatják be. A túrára való felkészüléshez nyújt segítséget jelen kiadványunk, mely alapján megtervezhető az adott korosztály számára a helyszínen átadandó ismeretanyag, s ott egyben – amennyiben nem kértek túravezetést – vezetőfüzetként is szolgál. Utunk során sokat segítenek a különböző határozókönyvek! A túrához szakvezetés igényelhető a Duna-Dráva Nemzeti Park Igazgatóságtól.



A tanösvényen megfigyelhető fajok

A fajok könnyebb felismerését és megismerését azzal igyekszünk segíteni, hogy az adott faj nevének – erdészek által alkalmazott – rövidítését festjük a fa törzsére. Ezek a következők:

Bükk:	B	Nyír:	NYI
Cser:	CS	Szürke nyár:	SZNY
Gyertyán:	GY	Vadkörte:	VK
Kislevelű hárs:	KH	Vénic szil:	VSZ
Kocsányos tölgy:	KST	Akác (tájidegen):	A
Magyar kóris:	MAK	Erdei fenyő (tájidegen):	EF
Mezei juhar:	MJ	Lucfenyő (tájidegen):	LF
Mézgás éger:	MÉ		



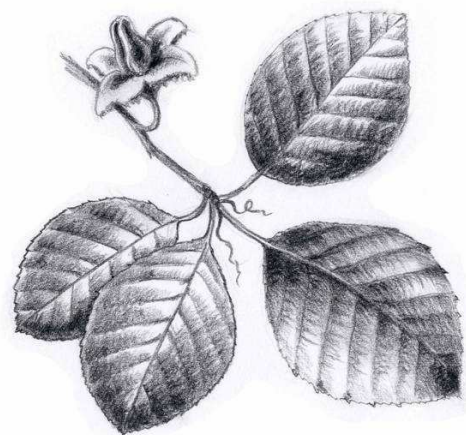
kocsányos tölgy



mézgás éger



magyar kóris



bükk

Kakpuszta

Kakpuszta Alsó - és Felsőkak összefoglaló neve, amely az ótörök eredetű káka (vizinövény) szóból eredeztethető. Nagyon régi dokumentumokban még Chak-nak nevezték, amely feltehetően Alsókakot takarhatta. A középkorban már létező települést az oklevelek sík, erdővel borított, homokos területként említik, amely „*legelsősorban legelő gyanánt szolgál*”. A török hódoltság idején ez a környék is elnéptelenedett, azonban a Nagybajomhoz tartozó puszták közül Kak újratelepülése messze megelőzte a többit. A XVIII. században már megkezdődött a két településrész különválása, azonban ekkor még csupán Alsókak volt lakott, Felsőkakon két, több épületből álló csárda és néhány pásztorkodással kapcsolatos épület állt csak. *(Mindez talán kapcsolódik ahhoz a hagyományhoz, mely szerint a település valaha 7 házból állt, mind a 7 kocsmá volt.)* A XIX. század közepére már egyértelműen elkülönült Alsó - és Felsőkak. Az Alsókakon egykor álló 43 házból akkor szűnt meg 30, amikor Sárközy földbirtokos kiszorította onnan a lakókat. Ők Felsőkakra települtek át, akikhez később többen csatlakoztak, főleg szegények települtek be, de akadt néhány jómódú gazda is. Alsókak megmaradt része később kissé északabbra húzódott, majd teljesen el is tűnt. Nyomát a mindig is fontos tájékozási pontot jelentő „*Pléjézus*”-nak nevezett feszület mutatta egy ideig (1974-ig biztosan), amelyről úgy tartották, Kakpuszta kezdetét jelenti, holott a XIX. századi Alsókak központjában állt.

Valaha számos malomtavacska fűződött fel az Aranyos-patakra, csupán a Kakpusztához tartozó szakaszon 3 malom üzemelt. A lakosságból nagy számmal kerültek ki molnárok, akik egészen addig voltak megbecsült tagjai a közösségnek, míg a XIX. század közepén a lápos, mocsaras területek lecsapolására kezdett munkálatok a malmokat és malomgátakat javarészt felszámolták. Az erdöpásztorok, méhészek, béresek, zsellérek mellett a lakosság tekintélyes részét jelentették még a pásztorok. A pusztá többnyire homokos földjén jelentős pásztorkodás zajlott – tekintélyes számú juhot és marhát legeltettek, az erdőkben sertést makkoltattak, a vizenyős területeken bivalyokat is tartottak.

Kakpusztán mindig is nagyon különleges nép lakott. Ezt bizonyítja az a nagyszámú, legenda, és babona is, amely a nép ajkán élt. Íme, ezekből néhány. A felsőkakpusztai *Patkó-sűrű* a híres somogyi betyárról, Patkó Bandiról nevezetes, akinek a hagyomány szerint itt volt a tanyája. A sűrű melletti *Nagy-gát* területe bozotos, cserjés (a népnyelvben „csepőtés”) volt, ahol cölöpökön deszkák voltak, és ezen jártak be a betyárok a sűrűbe. Az *Aranyos-patak* neve onnan eredeztethető, hogy állítólag aranyrögöt találtak benne, míg a kakpusztai templom melletti forrásból táplálkozó lápos területről, a *Bük-érről* úgy tartották, nincs feneke.

A XX. század elejére Kak jelentős településsé nőtte ki magát. 1930-ban közel 500 főt számlált a lakosság, amelyhez jókora terület is tartozott, hiszen Galabárd, Fehértó és Lencsen is Kak részét képezte. A mai hatalmas erdőség helyén házak álltak, mindenki a háza körül levő földet művelte. Ma azt mondanánk, tanyák voltak, 50-100-200 m-re egymástól. 1911-től önálló iskola is működött, egyetlen tanítóval és kb. 60 gyermekkel.

Az 1950-es évekre további jelentős fejlődésen esett át a falu, már három vegyesbolt, tanácsháza, orvosi rendelő, templom, iskola és még csendőrség is működött. Komoly pusztai élet zajlott, az itt gazdálkodó családok állatokat tartottak, művelték a földeket. Egyszerű kis vályogházakban éltek, valamivel több, mint 100 porta állt akkoriban a faluban, ma már csak négyet láthatunk, ezek közül kettő lakott. A falubeliek leggyakrabban Mesztegyőre jártak át a kisvasúttal, mivel a földutak gyakran voltak nehezen járhatóak. Későbbiekben a falu elnéptelenedését, egyben pusztulását is az okozta, hogy nem volt villamos áram és kövesút. Sajnos ezeket nem vitték be a faluba, így a fiatalság nagy része elköltözött olyan településekre, ahol ezek adottak voltak. Az 1970-es népszámlálás Felsőkakon már csak alig több mint 200 főt tartott nyilván. A régi öregek maradtak csak, majd halálukkal eltűnt az élet az egykor virágzó településről.

A vasúttal párhuzamos földúton kelet felé továbbhaladva az útkereszteződés után érjük el a tanösvény első állomását.

1. állomás: Átvágott homokdomb

GPS-koordináták: N 46°28'51,780" E 17°30'44,244"

Az út miatt átvágott dombon megfigyelhetjük, hogy a terület jelentős részén a pár centis humuszos réteg alatt szinte teljesen tápanyagmentes homok található, mert az elmúlt százezer évben talajfejlődés alig ment végbe. A területet a Magyarországon ritka, csak Belső-Somogyban és a Nyírségben előforduló savanyú homok jellemzi, szemben az ország többi, meszes homokvidékével. A savanyú homokot a pleisztocén korban erre kanyargó ösfolyók (Duna-Rába-Rábca) hordaléka szállította. Később a tektonikus mozgások következtében a folyók elhagyták a tájat. A mai felszíni formákat későbbiekben a szél alakította, mely mintegy hetvenezer évvel ezelőtt kezdte el az észak-déli irányú dombokat rendezni. A futóhomok átlagosan 5-8 m vastagságú, de foltszerűen néhány magasabb bucka rétegsora a 10-12 m-t is eléri. A Pannon-tengerből származó üledéksorok 5-100 méter mélyen helyezkednek el a

felszín alatt. A terület síkvidékinek mondható, hiszen a tengerszint feletti magasság 120 – 150 méter között változik. A kistérség domborzatformái azonban igen változatos felszínt mutatnak. Jellemzőek a hosszanti garmadabuckák, szélbarázdák, maradékgerincek, garmadák, széllyukak. A futóhomokfelszíneket észak-déli irányban, viszonylag sűrűn lapos völgyek tagolják. A talajok fejlődése nagyon lassan megy végbe, jelentős részük rendkívül rossz hő-, víz-, és tápanyag-gazdálkodású. A talaj- és klimatikus viszonyok miatt rendkívül változatos életközösségek alakultak ki. Csupán néhány méteres szintkülönbség van a lápok és a szárazságedvelő, savanyú homoki gyepek, a homoki bükkösök és a genyőtés cseres-tölgyesek között.

Az állomás körül telepített erdei fenyvest láthatunk, mely a területen nem őshonos állomány, azonban különböző fafaj-politikai és termőhelyi okok miatt egy időben jelentős arányban ültették. Növény- és állatvilága a szintén telepített, de őshonos kocsányos tölgyeshez képest is rendkívül szegényes. Ugyanez mondható el a többi tájidegen fafajról is, melyek közül meghatározó a területen a legnagyobb arányban jelen lévő erdei fenyő mellett az akác és a vörös tölgy. A legnagyobb természetvédelmi veszélyt az agresszív, jó terjedő képességgel rendelkező, invazív fajok jelentik. A fás szárúak közül a kései meggy, a zöld juhar, az amerikai kőris, a bálványfa, a gyalogakác, a lágyszárúak közül pedig az aranyvessző-fajok, a japánkeserűfű-fajok, selyemkóró és az alkörmös.

Az ellenük történő védekezés fontos természetvédelmi feladat. Sok esetben ez olyan jelentős anyagi ráfordítást igényel, hogy csak a terjedésük lassítására, esetleg megállítására van lehetőség.

jellemző lágyszárúak: *szeder, erdei pajzsika, alkörmös*

jellemző madarak: *erdei pinty, széncinege, kék cinege* (védettek)

Haladjunk tovább a földúton keleti irányba.

2. állomás: Lápok, mocsarak

GPS-koordináták: N 46°28'51,252" E 17°30'48,204"

Néhány méter szintkülönbség után a száraz dombtetőről mocsaras, lápos területre értünk. A tájvédelmi körzet területén a lápok, fűzlápok, égerlápok, égeres mocsárerdők képviselik ezeket az élőhelyeket.

Lápok

A homokdombok közötti lefolyástalan, pangóvizes területeken lápok alakultak ki. Jellemzőjük, hogy intenzív tőzegképződés figyelhető meg bennük. Csapadékosabb időjárás esetén nyílt víz is megjelenhet rajtuk, láptóvá alakulnak. Egyes lápok minden évben, sok csak a csapadékmentesebb években szárad ki teljesen. A víz mennyiségétől és a kiszáradás gyakoriságától függően változatos társulások alakulnak ki.

Fűzlápok

A lápok a szukcesszió során láperdökké fejlődnek. Az első fás társulást a cserjetermetű fűzlápok képezik. A rekettyefüzek az év nagy részében vízben állnak, s szinte áthatolhatatlan sűrűséget képeznek.

Égerlápok

A fűzlápok a szukcesszió során égerlápokba alakulnak át. Faállományukat elsősorban *mézgás éger* képezi, de széleiken a *magyar kőris* is megjelenik. A fák gyökérfője talpszerűen kiszélesedik. Az ilyen, ún. „lábakon” telepedik meg a mohák és páfrányok nagy része. Cserjeszintjük igen gyér.

Égeres mocsárerdők

Az égermocsarak tipikus állományai félig pangóvizes termőhelyeken jönnek létre, ahol a csapadékosabb évszakokban a víz enyhe mozgásba jön, aszály idején viszont pangó jelleget ölt. Talajuk ezért kevesebb tőzeget tartalmaz, mint a valódi égerlápoké. Aljnövényzetükben kevesebb a láperdei növényfaj, s szórványosan megjelennek a keményfa-ligetek elemei is.

Az állomás előtt égermocsár látható, azonban a tanösvényen kisebb lápfoltokat is megfigyelhetünk. A *mézgás éger* példányaiban, mivel fája viszonylag puha, az odúkészítő madarak – különösen a *fekete harkály* – szívesen vájnak benne odút, amikben más madár- és denevér fajok is szívesen megtelepednek.

jellemző lágyszárúak:

mocsári gólyahír, mocsári nőszirm, békakonty, lápi csalán, tőzegrápfrány **jellemző fásszárúak:**

mézgás éger, rekettyefőz, magyar kőris

jellemző madarak:

fekete harkály, széncinege, kék cinege, barátcinege, macskabagoly (védtettek), *fekete gólya* (fokozottan védett)



Macskabagoly

jellemző kétéltűek:

vöröshasú unka, tarajos götte, pettyes götte, barna ásóbéka (védettek)

jellemző hüllők:

mocsári teknős, vízisikló (védettek)

Haladjunk tovább keleti irányba a földúton.

3. állomás: Felrobbantott tavak

GPS-koordináták: N 46°28'49,698" E 17°30'54,120"

A területen az Aranyos-patak egy széles völgyben, nagy kiterjedésű égermocsarak között, hatalmas kanyarokat megtéve folyt. A mocsarak helyén XX. század elején halastavakat alakítottak ki, melyek a széles és lapos völgy miatt nem völgyzáró gáttal, hanem oldaltöltésekkel készültek.

1944-ben a visszavonuló német csapatok egyik utolsó védelmi vonalukat – a zalai kőolajmezők védelmére – Belső-Somogyban építették ki, Margit-vonal néven, mely végighúzódott a védett területen is. A szovjet csapatokat három hónapig tartóztatták fel, a harcok alatt az Aranyos-patak völgyének több tava is elpusztult, gátjukat felrobbantották. Az állomás előtt látható egy valamikori halastó gátjának egy darabja, a zsilip maradványaival.

Ennél az állomásnál ki kell térnünk egy inváziós növényre, a *japánkeserűfűre*. Több *japánkeserűfű* fajt, de különösen az ártéri, az óriás és a himalájai japánkeserűfüvet gyomnövénynek tekintenek. A XIX. században Japánból először Nagy-Britanniába, onnan Észak-Amerikába került dísznövényként. Egyes fajok rendkívül gyors növekedésre képesek a tavasz folyamán (napi 10-20 cm), az *ártéri japánkeserűfű* nyárra eléri a 3 métert. Japánban itadori-nak, „erős növénynek” is nevezik. Egyes fajaik az anyanövénytől 7-20 méter távolságra, legalább 2 méter mélyre érő rizómáik (sarjadzásra képes gyökereik) kiterjedt hálózatának segítségével gyors terjeszkedésre képesek. Akár 1 centiméteres gyökér- vagy szárdarabok is képesek növénykolóniát létrehozni. Áradáskor, magas vízálláskor a növény vagy egyes részei a folyókba vagy vízmosásokba kerülnek, így új helyekre jutnak el. Ahogy más inváziós fajoknál is előfordul, a gyakran bolygatott talaj lehetővé teszi a fiatal *japánkeserűfű* egyedeknek, hogy gyors növekedésükkel elnyomják a többi növényt, és egyeduralmukodóvá váljanak a területen. A vágás, nyírás, ásás vagy vegyszeres kezelés,

különösen a növekedési időszak elejétől a közepéig ritkán vezet eredményre, gyakran még elő is segíti a koronagyökér vagy a rizómák alvó rügyeinek feléledését.

4. állomás: Lassú ház

GPS-koordináták: N46° 28' 52,83" E17° 31' 01,35"

Nevét az utolsó erdészről kapta. A ház alapjai és a ház körül lévő kerítés nyomai még ma is láthatóak. Ez a házhely még nem Kakpuszta része volt, az erdész szolgálati lakásaként szolgált. Az utat, amelyen sétálunk, valaha „*Telefonyos-út*”-nak nevezték, mivel nyomvonalán haladt a Kak és Mesztegnyő között üzemelő egykori telefonvonal.

Két telepített növény található az egykori udvarban, a *gyalogakác* és a *lucfenyő*. *Gyalogakác* a kétszikűek osztályába, a hüvelyesek rendjébe és a Pillangósvirágúak családjába tartozó faj.

Észak-Amerikából került Európába. 3-4 méter magasságú cserje. Gyorsan terjedő növény és nehezen irtható.

Lucfenyő nálunk telepített, de Európában a legelterjedtebb fenyőfaj. Magassága 20-60 méter közötti. A fűrészipar egyik leggyakrabban használt fája.

Keleti irányban a fahíd felé halad az ösvény tovább.

5. állomás: Belépés Kakpusztára

GPS-koordináták: N46° 28' 50,34" E17° 31' 11,32"

Egy hajdan itt álló ház maradványait tekinthetjük meg. Az egykori kertkapu oszlopa mellett lépünk be az orgonabokor mellett a régi portára. Itt kezdődött a település. Az egykori udvaron, ma erdőn keresztül folytatódik a túra dél felé.

Gyümölcsfák, körtefa, diófa, gesztenyefa jelzi, hogy évekkel ezelőtt ezen a földön gazdálkodtak emberek.

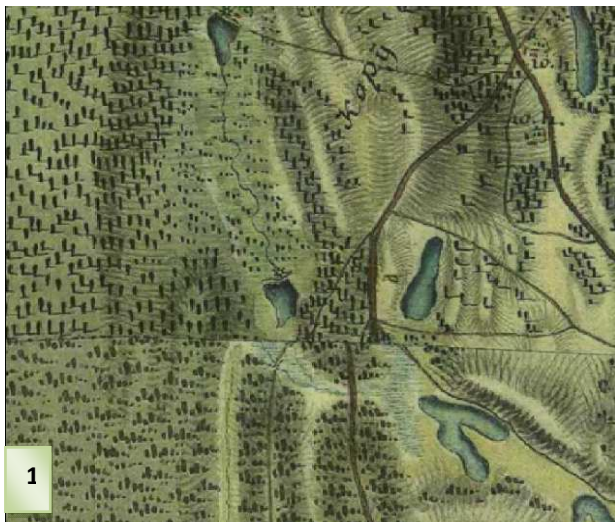
6. állomás: Kakpusztai gyepek

GPS-koordináták: N46° 28' 45,81" E17° 31' 11,73"

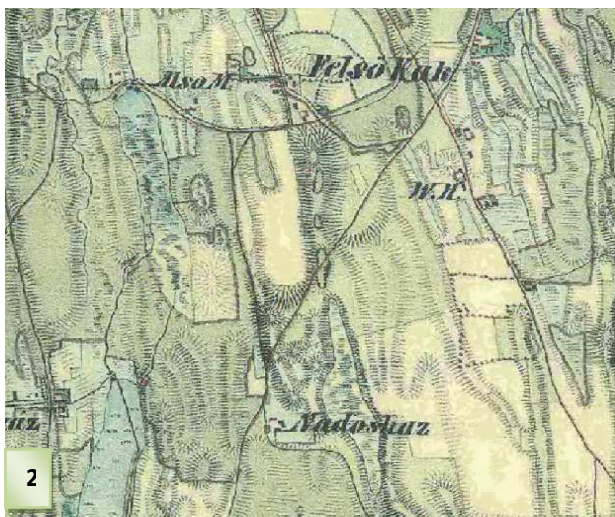
Erdőn átsétálva érünk a kakpusztai gyepre. A táj nemcsak minket érintett meg, hanem a filmeseket is, ugyanis itt forgatták a Honfoglalás című film egyes lovas részeit.

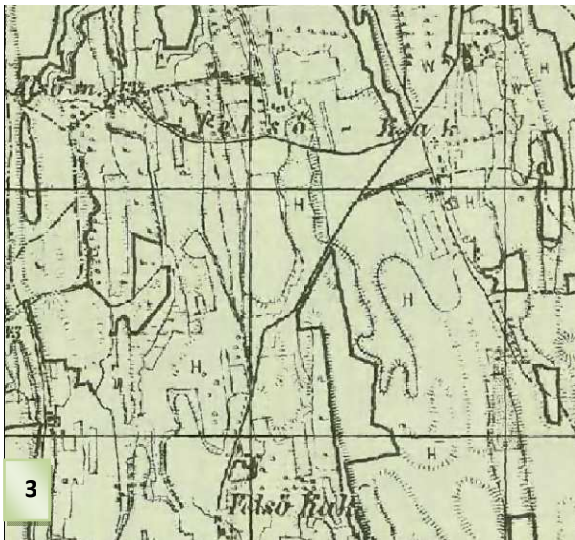
Itt a klimatikus tényezők (talaj, csapadék, hőmérséklet, domborzat) alapján mindenhol valamilyen erdő a klimax társulás. Ez azt jelenti ha nem kezeljük a gyepet, szántót, akkor ott előbb-utóbb erdő lesz. Erdő volt itt a megjelenő emberek előtt is, akik irtással kialakították a tájat. A magasabban fekvő részek alkalmasak voltak a tartós használatra, például házhelynek, épületeknek, kertnek, szántónak. A mélyebb fekvésű területeket időnként víz borította, amely a nyár folyamán fokozatosan kiszáradtak. Ezek a területek kitűnők voltak legeltetésre. Ráadásul ezek a kis lápfoltok pufferként tartalékolták a vizet a száraz nyári hónapokra.

A terület hasznosításának változásai nyomon követhetők az alábbi térképrészletek alapján:

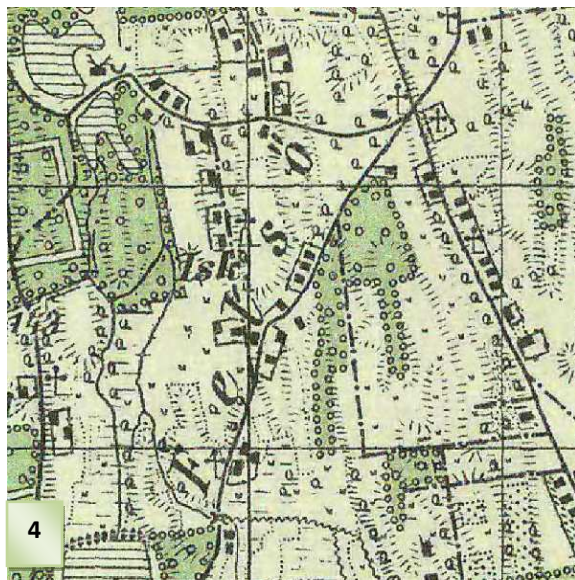


A 18. század végén készült térképen (1) az látható, hogy az Aranyos-patak akkor még eredeti medrében csordogált, kisebb-nagyobb kanyarokat leírva. A patak völgyben, csak a kakpusztai szakaszon két kisebb malomtavat számolhatunk össze. A patakot ekkor széles sávban vizenyős rétek kísérték. A réteket mindkét oldalról erdők szegélyezték, a kakpusztai gyepet is erdő borította. A XIX. század közepén (2) a mai gyep területén még erdő húzódott, de már látható egy nagyobb irtásfolt a malomtótól keletre, a dél felé nyelvszerűen kinyúló homokdomb mellett. A térkép színei némiképp utalnak a gazdálkodás módjára is: a sötétebb zöld színnel jelölt területek jelentik az erdőket, a halványzöldek a legelőket, a fehérek a szántóterületeket, míg a kék színnel vízszintesen vonalkáztak a réteket.

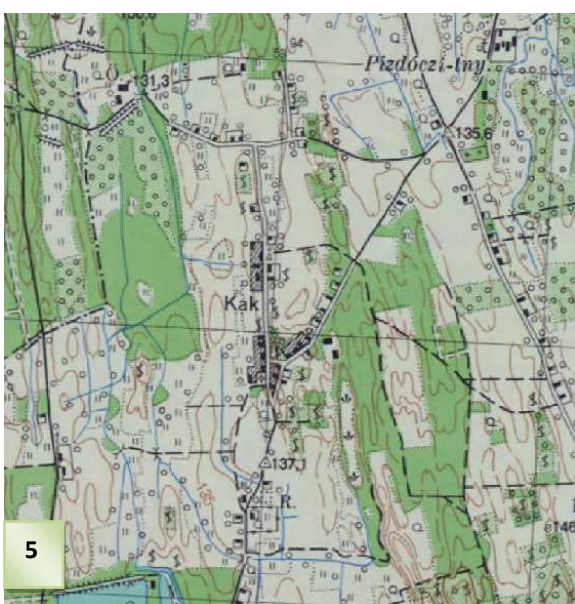




A század végén készült fekete-fehér térkép (3) főként szántókat, legelőket jelez a gyep területén. Utóbbiak elhelyezkedése egyértelmű a „H” (a német *Heide/ Hutweide* – legelő kifejezésekből) térképjelzések alapján. Más tekintetben nagyon nehéz az elkülönítés: az erdőhatárokat jelző vastagabb vonalak sokszor összemosódnak jelentősebb utak jelölésével, míg az eltérő földhasználati módokat elválasztó vékony vonalak gyakran téveszthetők össze szintvonalakkal, kisebb utakkal.



Az 1943-as térkép (4) szerint a mai gyep helyén szántók voltak, csupán az iskolától délebbre eső részen helyezkedtek el füves, feltehetően legelőként hasznosított területek. Az erdők területe jól láthatóan csökkent, legszembetűnőbben a XIX. század közepén készült térképen ábrázolt állapothoz viszonyítva érzékelhető ez. Az 1970-es évekre (5) pedig csupán az Aranyos-patak nyugati partján maradtak erdők. A korábbi legelőterületeket is művelésbe vonták, a mai gyep helyén is javarészt mezőgazdasági művelés alatt álló területek voltak, néhol megmaradt gyepfoltokkal tarkítva.



Jelenleg a gyepen még nincs legeltetés, ezért elkezdődött a beerdősülés mézgás égerrel. Az állomástól keletre látható az egyik ma is lakott ház. Mellette még megvan az egykori juhhodály. Az udvar folytatásában látható egy kb. 10 méter magas fákból álló fenyőfásor. Ezekről délre, kikaszált nyomvonalon halad tovább a túra. Kérjük, ne hagyják el a nyomvonalat, mivel a fásorban, biztonságos távolságban ugyan, de méhkaptárak találhatóak.

7. állomás: Puszta központ

GPS-koordináták: N46° 28' 35,46" E17° 31' 26,70"

A puszta központjában egy fészület áll. Ezen a helyen bolt, iskola, fűrésztelep, tűzoltószertár és kocsmá működött.

Két épület maradt még fenn, az északabbi a juhászé, a délre fekvő pedig az egykori bolt. A bolt bejárata az utcára nyílt, az épület déli végén. Ma ezen ajtó helyén ablak van beépítve. Ebben a boltban a település életéhez szinte minden szükséges anyagot meg lehetett kapni. Itt fontos megjegyezni, hogy nagyfokú önellátásra törekedtek a helyiek, tehát csak olyan termékek voltak a boltban, amit helyben nem tudtak előállítani. Például lámpaolaj, gyufa, cipőfűző stb. Mivel az ötvenes évekig orvos csak Nagybajomban volt (mind az orvos, mind a gyógyszer pedig drága volt), a gyógynövényeiket is maguk gyűjtötték. A kisebb gyerekek gyakran múltatták az időt „porcika”, hárs, kamilla, ezerjófű, és bodzavirág gyűjtésével.

A bolt mellett a tűzoltószertár, tőle északra pedig az iskola állt. Ezeknek csak az alapjai vannak meg. Az iskola udvarán pár éve roskadt össze az udvari árnyékszék, aminek érdekessége, hogy nagy létszámra (volt idő, hogy 120-130 gyerek járt az összevont 6 osztályba) volt tervezve, így egymás mellett több budi állt szépen sorban.

A régi fűrésztelep maradványaira a földön lévő betontuskók emlékeztetnek, amelyek a fészület mögött található a tisztáson. Ettől északra volt a település foci pályája, ami ma szintén erdő. A két álló házban most új lakók élnek, akik szeretnek itt lakni, akiket megfogott a kakpusztai levegő.

A túra délre folytatódik tovább, az egykori utcán végighaladva.

8. állomás: Eltűnt utca

GPS-koordináták: N46° 28' 23,61" E17° 31' 27,22"

Ezen a helyen egy utca húzódott. A régi házak helyét a kihelyezett házszámok jelölik. Az úttól balra élt egykoron egy úri szabó, aki a környék gazdag rétegét szolgálta ki. Felmerülhet a kérdés, hogy miért pont itt lakott. Térképről azonnal szembetűnik, hogy környező települések szinte mértani közepén van Kak, így innen könnyen elérhette a megrendelőket. Ennek az

elhelyezkedésnek köszönhető a ma hihetetlennek tűnő nagy átmenő forgalmat. Elmondások alapján emiatt 7 kocsmá is volt még a központon kívül.

A túra útvonala itt keletre fordul.

9. állomás: Templom

GPS-koordináták: N46° 28' 24,02" E17° 31' 38,69"

A katolikus templomból ma már csak kevés téglatörmelék látszik. Emléül egy favázat ácsoltunk. A templom oldalán egy dupla ajtó nyílt, amelyet nyáron kinyitottak, így a kint lévők is bekapcsolódhattak a szentmisébe. A leszármazottak elbeszéléseiből tudjuk, hogy Kakra sok horvát nemzetiségű lakos érkezett, akik nemzeti identitásuk részeként erős katolikus vallásosságban éltek.

Nem csak templomuk volt a kakusztai lakosoknak, hanem közösségi házuk is, amely a templomtól északnyugatra, kb. 50 méterre volt. Nagyon erős közösség volt a településen, ezt jól mutatja, hogy a templomot és a közösségi házat saját pénzükből építették összefogással.

A templom mellett lápos terület található, amelyet Bük-érnek neveztek. Nagy mennyiségű világháborús lőszert dobáltak ide. A láp északi felén egy szigetet alakítottak ki, aminek a rendeltetését nem sikerült kideríteni.

A túra az egykori utcára visszatérve halad tovább.

10. állomás: Még állók!

GPS-koordináták: N46° 28' 25,43" E17° 32' 13,68"

További sétánk során egy olyan telekre érünk, ahol egy fél ház áll. Érdekes történet fűződik hozzá: két testvér élt ott, akik megörökölték a házat. Egyikük nem szeretett volna elmenni Kakusztáról, hiszen idekötötte az élete, míg testvére nem akart maradni. Mivel nem tudtak megegyezni egymással, így a testvér lebontotta a felét a háznak, így tartotta igazságosnak, hiszen a fele őt illeti. Így sajnos a megmaradt fél épületek is tönkrementek. A fél épület

mellett egy kút is található. A kút és a ház is rossz állapotban van, ezért nem ajánlatos megközelíteni őket, érdemes csak a távolból szemlélni!

A túra észak felé folytatódik.

11. állomás: Temető

GPS-koordináták: N46° 28' 47,56" E17° 31' 59,60"

Elérkeztünk túránk utolsó állomásához, ahol egy pihenőhely is kialakításra került a temetőtől keletre, az erdőben.

Kakpuszta központi temetője sajnos nincs a legjobb állapotban. A sírok nagy részét már nem gondolja senki. A temetőkben nagy károkat okozott a második világháború, amikor sok sírt eltaláltak a lövedékek, repeszek. Mégis a legnagyobb kárt az ezt követő időszakban szenvedte, amikor is az értékesebb sírköveket ellopták. Volt itt carrai márványból készített obeliszk is, ami kifejezetten drága síremléknek számít. Ez arról árulkodik, hogy gazdag emberek is éltek itt. Az erdőben élő vadállatok (pl. vaddisznók) is károkat tesznek a síremlékekben. A homokkő sírkövek tudtak még ellenállni az idő vasfogának. Ezek valódi kőből kézzel faragott alkotások. Egyes köveket különleges módon, a fafaragásnál általános csapolással illesztettek össze. Ez azt mutatja, hogy ezek az ügyes mesteremberek maguktól, autodidakta módon tanulhattak meg követ faragni.

A sírokon olvasott nevek az ősök eredetéről is árulkodhatnak. Többnyire magyar és szláv hangzású neveket olvashatunk.

A sírok közül néhány gondozott, halottak napján mécsesek fényei világítják be őket.

A túra észak felé folytatódik a „Csillag lénia” felé. (Beszédes nevének okát Önök is megtapasztalhatják.) Itt forduljunk nyugat felé a jelzések nyomán. Ez az út vezet vissza a kisvasút végállomására.

Reméljük, hogy hasznosan töltötték idejüket és kellemesen érezték magukat a séta során! További jó barangolásokat kívánunk!

A Duna-Dráva Nemzeti Park Igazgatóság munkatársai

Szöveg: Glacz Róbert, Sovány Krisztina, Szegvári Zoltán

Kislexikon

- *Betelepített*: az ember tudatos tevékenysége során a hazai élővilág részévé vált idegenhonos fajok.
- *Élőhely*: a környező területektől elhatárolható földrajzi hely, táj, termőhely, amely nagyjából egységes életfeltételekkel és jellegzetes növény-és állatfajokkal rendelkezik.
- *Erdőpásztor*: a település tisztségviselője vagy alkalmazottja volt, aki a helység erdejére ügyelt, óvta a faállományt azokkal szemben, akik dézsmálták, és nem vették figyelembe a tilalmakat.
- *Faállomány*: erdészeti szakkifejezés, egy-egy fás növénytársulás fő állományalkotó fafajainak nevéből alkotott elnevezés (pl. gyertyános-tölgyes).
- *Futóhomok*: kopár felszíneken a szél által mozgásban tartott, és felhalmozott homoktömeg.
- *Garmada*: a *szélbarázdák* szél által kifújtt anyagából keletkezett hosszanti, vagy parabolászerű homokforma. (Hogy a kisebbek is értsék: Alakja leginkább bumerángthoz, vagy hosszú szárú kiflihez hasonlítható.)
- *Idegenhonos*: az ember nem tudatos (behurcolás) vagy tudatos (betelepítés) tevékenysége folytán a hazai élővilág részévé vált élő szervezetek.
- *Inváziós fajok*: olyan idegenhonos fajok, amelyek természetes előfordulási területükön kívülre történő véletlen behurcolásukat vagy szándékos betelepítésüket követően képesek ott megtelepedni, teret hódítani, veszélyeztetve ezáltal a természetes életközösségek ökológiai egyensúlyát.
- *Klimax társulás*: adott éghajlati viszonyok mellett a lehető legbonyolultabb társulás, a szukcessziós folyamat záró társulása.
- *Láp*: tartósan, vagy időszakosan vízhatásnak kitett terület, amelynek talaja legalább időszakosan vízzel telített, benne tőzegképződés játszódik le, és jellegzetes lápi életközösségek jellemzik.
- *Maradékgerinc*: a *szélbarázdák* között visszamaradó, növényzettel borított hát, amely az eredeti felszínt jelöli.
- *Makkoltatás*: a kukorica széles körű elterjedése előtti időkben a sertések késő őszi, téli takarmányozásának módja, amikor az erdőkben bükk és tölgy makkján hizlalták fel az állatokat.

- *Meanderező*: olyan folyó- vagy patakkanyarulat, amelynek hossza nagyobb, mint a kezdő és végpont fölé rajzolt félkör hossza. A folyók alsó szakaszán, vagy a patakok széles völgyben a lelassulás miatt lerakott hordalékot kerülnek meanderekkel, melyeket átvágva keletkeznek a holtágak.
- *Őshonos*: mindazok a vadon élő szervezetek, amelyek az utolsó két évezred óta a Kárpát-medence természetföldrajzi régiójában – nem behurcolás vagy betelepítés eredményeként – élnek illetve éltek.
- *Pangóvízes*: olyan mélyebb fekvésű, vízállásos terület, ahol csapadékhullás után a víz megáll, nem mozog és friss víz beáramlás sincs. (Emiatt a víz oxigénben szegény, szerves anyagokban viszont gazdag.)
- *Pionír növénytársulások*: a nyílt területeken elsőként megjelenő, azokat meghódító növényfajok csoportjai.
- *Savanyú homok*: savas kémhatású, mészmentes homok.
- *Szélbarázda*: olyan többnyire hosszanti irányú, sekély mélyedés, amelyet a szél a növényzettel nem borított felszíneken alakít ki. Növényzettel részben kötött homokterületek jellemző lepusztulási formája.
- *Széllyuk*: fejlődésében megakadt *szélbarázda*.
- *Szubmediterrán növények*: az örökzöld növényzetű mediterrán területtől északra, de főként Dél-Európában, a Földközi-tenger közelében elterjedt növények.
- *Szukcesszió*: a növénytársulások fokozatos, egy irányba mutató fejlődése, amely során a társulást alkotó populációk részben vagy teljes mértékben kicserélődnek. A folyamat nem megfordítható, iránya a *pionír társulástól* több lépcsőn át a *klimax társulás* felé mutat.
- *Tájjidegen*: olyan faj (lehet őshonos is), amely az adott klimatikus és termőhelyi viszonyok között az adott területen nem fordul elő, hanem emberi tevékenység, többnyire betelepítés során került oda.
- *Tektonikus mozgás*: a Föld kőzetlemezeinek egymáshoz képest való elmozdulása.
- *Tőzegképződés*: állandó vízborítás mellett, levegőtől elzárt körülmények között lejátszódó folyamat, amely során elhalt növényi törmelékekből (főleg nádból, sásból, tőzegmohából) laza szerkezetű kőzetfeleség, a tőzeg képződik. Ez a folyamat a szénképződés kezdeti szakasza.

INFORMÁCIÓ:

Duna-Dráva Nemzeti Park Igazgatóság

7625 Pécs, Tettye tér 9.

Telefon: +36(72)517-200

e-mail: dunadrava@ddnp.kvvm.hu

www.ddnp.hu



Felhasznált irodalom:

Tőzike tanösvény füzet

http://ddnp.nemzetipark.gov.hu/_user/browser/File/e-tanosv/tozike_to.pdf

Gyalogakác:

<http://hu.wikipedia.org/wiki/Gyalogak%C3%A1c>

<http://enfo.agt.bme.hu/drupal/node/12047>

Lucfenyő:

<http://www.mek.oszk.hu/00500/00544/html/nyitva/lucfenyo.htm>

Kakpusztával kapcsolatos anyagok:

<http://kakpuszta.hu/telepules/kakpuszta-tortenelem/>

<http://www.sonline.hu/somogy/kozelet/emberek-eltek-itt-halottak-napjan-feltamad-a-szellemfalu-432953>

<http://www.sonline.hu/somogy/kozelet/otven-ev-alatt-eltunt-a-falu-bozsi-neni-maradt-utoljara-360459>

http://www.commonline.hu/sites/default/files/COMMONLINE_DOCS/Kiallitas/sfajszweb/pince.htm

<http://www.bohonyeert.hu/ujsag/201209.pdf>

Dominkovits Péter. Az 1635. évi nagybajomi urbárium (forrásközlés) In. Bősze S. (szerk) Somogy megye múltjából. Levéltári évkönyv 38. Kaposvár. 2007

Pesty Frigyes: Somogy vármegye helynévtára 1. Somogy Megyei Levéltár. Kaposvár. 2001.

Tóth Péter: Középkori oklevelek a Somogy megyei levéltárban. In: Kanyar József (szerk.). Somogy megye múltjából. Levéltári évkönyv 19. Kaposvár. 1988.

Magyarország Katonai felméréseinek georeferált digitális állományai (2004, 2005, 2007, 2008) Arcanum Kiadó
Magyarország topográfiai térképe, 1970-es évek