



## Itiner

	Táv	Szint	Jelzés
Somlóvásárhely, Joó kocsmá	0	0	
Taposó-kút	2,2	90	S
Szent Ilona kápolna	3	116	S+, SL
Séd-fő	3,8	140	SL, S+, S
Szent Márton kápolna	6,1	258	S, S▲, S●
Somló vár	7,7	416	S●, S▲, S, SL
Somló - Szent István kilátó	8,5	495	SL, S
Keresztelő Szent János kápolna	9,2	495	S
Szent Margit kápolna	9,3	495	S
Somlóvásárhely, Joó kocsmá	12,1	501	S, S+, S

## Teljesítő adatai

Név:
Lakcím:
E-mail vagy telefonszám:

## Túramozgalom teljesítésének feltételei

A túramozgalmat bárki teljesítheti, a teljesítés nincs időkorláthoz kötve. Az igazolófüzetben történő bélyegzéssel, belépőjegy vagy fénykép elhelyezésével lehet a túramozgalmat igazolni.

Díjazás: jelvény + oklevél.

Az igazolófüzet ára 2.000 Ft, amely magában foglalja a díjazás és a postaköltség összegét is.

A túramozgalom szervezője: Orbán Imre

Címe: 8523. Egyházaskesző, Kossuth Lajos utca 7.

Információ: 06/70/942-4410 és [bakonyturistaja@googlemail.com](mailto:bakonyturistaja@googlemail.com)

## Igazolás

<p>Somlóvásárhely, Joó kocsmá</p> <p>Bélyegzés</p>	<p>Szent Ilona kápolna</p> <p>A kápolna melletti kereszt felirata?</p> <p>.....</p>	<p>Séd-fő forrás</p> <p>Mikor foglalták a forrást?</p> <p>.....</p>
<p>Szent Márton kápolna</p> <p>A forrásnál álló keresztben található évszám?</p> <p>.....</p>	<p>Somló vár</p> <p>A várban található ablakok száma?</p> <p>.....</p>	<p>Szent István kilátó</p> <p>Bélyegzés vagy mikor állították Antall József emléktábláját?</p> <p>.....</p>
<p>Keresztelő Szent János kápolna</p> <p>Milyen irányba néz a kápolna?</p> <p>.....</p>	<p>Szent Margit kápolna</p> <p>Mikor érte villámcsapás a kápolna előtt álló fát?</p> <p>.....</p>	<p>Somlóvásárhely, Joó kocsmá</p> <p>Bélyegzés</p>



## A Somló

A Bakony hegység nyugati lábánál, de már a Kisalföld síkságából emelkedik ki a Somló páratlan szépségű, 435 m-es haranghegye. A körülötte elterülő, hullámos térszínből mint hatalmas sziget nyúlik a magasba, és már messziről magára irányítja figyelmünket. Veszprém megyében, Devecsertől 6 km, a lábánál elterülő Somlóvásárhelytől 1 km távolságra fekszik. Körülötte ősi falvak: Doba, Oroszi, Borszörcsök, Somlóvásárhely, Somlójenő, Tüskevár (az egykori Nagyjenő), Iszkáz, Somlóvecse és Somlószőlős. E kis falvak történelme, jóléte is szorosan összefonódott a hegyen épült vár múltjával, lakóinak pedig ősi foglalkozása, kenyere a Somló hegyi szőlők művelése.

Somló neve ősi magyar név. Abból az időből származik, amikor még somfa borította a hegy tetejét, lankáit. Ekkor még som (*Cornus mas*) és nem szőlő termett rajta. Az egész hegy somos volt, a rajta nőtt temérdek somfától. A sommal benőtt, sommal fedett, sommal ékes vagy somtól terhes hegy, ha a sommal borítottság már messziről látszik, feltűnik, az ilyen hegy - az Árpád-kori idők magyar nyelvén (közelebbről a dunántúli tájnyelven szólva) - "somlik". Mielőtt szőlővel betelepítették volna, az egész hegy "somlott". Ebből a Somló szóból képezett melléknév, vagy mindaz, ami ehhez a Somlóhoz tartozik, ami oda való, az: somlai (nem somlói, még kevésbé somlyói). A Dunántúlon sok hegyet neveznek a tájnyelv azonos logikája alapján Somlónak (sohasem Somlyónak); Somos- vagy Somhegynek. Hazánk más részein viszont sok a Somlyó, hivatalosan is ilyen alakban, míg például Somlyóvásárhelyt a Helységnévtár is mindig ilyen - egyedül helyes - alakban írta.

Más felfogás szerint a megcsuszamló, suvadó oldalú helyet, vagy a zöld erdőövezetből kiemelkedő kopasz, sziklás hegytetőt is így jelölték.

De olyan felfogást is hangoztatnak, hogy a somlik szó a zöld héjából kifejlő (pl. dió, som stb.) gyümölcsöt is jelenti.

Évmilliókkal ezelőtt kezdődött a Somló születése, a földtörténeti múlt harmadkorának közepén. Hazánk területét ebben az időben még hatalmas vízfelület borította. Ez az egykori tenger elvesztette összefüggését az óceánnal, és 5-10 millió évvel ezelőtt - a pliocén korban folyamatosan beltengerré vált. Ez az óriási tó a Turáni-tó, a mai Magyarország területén elhelyezkedő öble pedig Pannóniai-tó néven ismert. Vize olyan mély volt, hogy csak a 300 m-nél magasabb hegyek csúcsai emelkedtek ki belőle. A Pannóniai-tó vize eleinte sós volt. A környező szárazföldek folyóinak vize azonban lassan-lassan édesvízűvé változtatta. A nagy tó állatvilága igen gazdag volt. Benne élt a kecskekörömkagyló (tudományos nevén *Congeria ungula-caprae*) valamint egy hozzá hasonló, de jóval kisebb kagylófaj: a vándorkagyló (*Dreissena*). Általában azt tartják, hogy a legszebb kecskekörömök a Tihanyi-félszigeten találhatóak. A Somló keleti lábánál, Ferencmajor közelében, az úgynevezett Födigidörben, egy kis szerencsével teljesen épen megmaradt kagylóhéjakat is találhattunk. Hazánkban a legépebb és legszebb "balatoni kecskekörömöket" (*Congeria* kagylót) itt és Sopron vidékén találhatjuk és nem a Tihanyi-félsziget kecskekörmeiről híres pannóniai üledékeiben. A pliocén korban a Pannóniai-tóba ömlő folyók nemcsak édesvizet, hanem nagy mennyiségű törmelékot, agyagos iszapot, homokot, kavicsot, a szelek pedig finom homokot, port hordtak a vizébe. Lassan feltöltődve, a korábban nyílt vízű terület elpocsolyásodott, majd a teljes feltöltődés után szárazfölddé alakult át. A tó kiszáradását követően - a harmadkor végén -, a föld mélyében levő bazalttömegek egyes helyeken a felszínre buggyantak. Ez a hatalmas "bazaltvulkánosság" hozta létre a Balaton vidékén a gyönyörű Tapolcai-medence (Badacsony Szent György-hegy Csobánc, Gulács, Tóti, Haláp) hegyeit. Kissé távolabb, a Balaton-felvidék északnyugati ellaposodásán, a Kisalföldön, további szebbnél szebb bazalthegyeket találunk. Mindezek természetesen a Balaton-felvidék bazaltterületéhez tartoznak, mint ennek a nagy, vulkáni kitöréses területnek messzire elszakadt előőrsei. A

kitörések alkalmával, a kráternyílás kialakulásakor a mélyből először lávadarabkák és finom vulkáni hamu szóródott ki a levegőbe. Ez az úgynevezett vulkáni törmelék azután a kráter környékére visszahullott, s rétegződve kőzetté alakult, amelyet a tudomány vulkáni tufának, jelen esetben, minthogy főanyaga bazalt, "bazalttufának" nevez. A vulkáni működés következő szakasza már a lávafolyás volt. A kráteren keresztül kiömlött, majd megmerevedett lávatömegekből épültek fel a Dunántúl bájos bazalthegyei. A Somló önállóan felépült bazalthegy. A Kisalföld délkeleti csücskén, a kissé távolabbi Bakonytól pedig nyugatra, magányos hegyszigetként emelkedik ki a környező síkságból. Alak, nagyság, felépítés tekintetében joggal mondhatjuk Somló ikertestvéreinek a Szent György-hegyet és a Badacsonyt, mert - e két hegyhez hasonlóan - a Somló is három kúpszeletből épült fel:

- a) az alsó, enyhén lejtő hegypalást, meneteles csonka kúp, 180-300 m-nyi tengerszint fölötti magasságban emelkedik és a Pannóniai-tó üledékét alkotó homokos agyagból és kavicsos homokból áll;
- b) a középső, meredek csonka kúp körülbelül 300-400 m tengerszint feletti magasságban pados elválású bazaltból (szürkés-feketés nefelinbazanitból) épült fel. Kifelé, a kopasz oldalakon kőzsákszerű kialakulást mutat és emlékeztet a Szent György-hegy vagy a Badacsony sziklabordás oldalaira;
- c) legfelül a tetőn még egy sapkaszerű kiemelkedést, egy körülbelül 35 m vastag harmadik kúpszeletet találunk. Anyaga hólyagos-lávás bazalt. Ezt a hólyagos - likacsos -, salakos bazaltot a nép "hopokának" nevezi. Ez a hopokából álló kőzetsapka tetőzik 435 m tengerszint feletti magasságban.

A Somló felső, lapos csúcsán, a salakos bazaltban, megtaláljuk a különféle lávamegmerevedési formákat: így a kötéllávát és a fonatosláva darabokat, továbbá a körte alakú, vagyis egyik oldalukon a visszahullásnál részben ellapult, vulkáni bombákat is.

Ezek szépségükkel és szabályos formájukkal versenyeznek a Szicília szigetén ma is működő Etna vulkán világhírű bombáival. De találhatunk itt ún. megkövesedett "könnyecseppeket" is.

A Somló típusos bazaltvulkán, alakja az idők folyamán a pusztulás nyomán változott. A pusztulást elősegítette a szél, amely a Pannóniai-tó megszáradt üledékét felkapva, hatalmas felhőkben szállította dél felé, egyre jobban letarolva az eredeti felszínt. A területen keresztülrohanó Ős-Duna, a csapadékvíz, a patakok, folyók vize is egyre jobban mélyedő medrével rombolta a talajt. Ennek felszíne lassan süllyedt, s így a Somló bazaltkúpja egyre jobban kiemelkedett. Végül is kialakult a táj mai képe. Somló védelmezője a pannóniai üledékekre rátelepedett bazalt. Ha a Somló meredek, bazaltból álló kúpszeletének az alján végigmegyünk, vagy pedig a várrom alatti részét vizsgáljuk - barnás, vagy helyenként vörösarna színű, réteges-pados, úgynevezett bazalttufát találunk. A vulkáni kitörés alkalmával, a kráternyílás kialakulásakor ez a bazalttufa került először felszínre és itt a Somlón, közvetlenül a pannóniai-pontusi korú homok- és agyagrétegekre települt. A következő szakaszban, a lávafolyáskor, a kráteren keresztül kiömlött, hatalmas lávatömegekből merevedett meg a meredek falú bazaltkúp. A lávafolyás azután még egyszer megisméltődött és ebből az utolsó lávakitörés anyagából merevedett meg a legfelső hólyagos bazaltból ("hopokából") álló sapkászerű tömeg, a Somló kissé lapos csúcsrésze. A Somló kitűnő borát termő szőlőskertek természetesen nem a bazalton települtek, hanem a pannóniai-pontusi lankás hegyoldalakon. Itt a talaj szétmálló bazaltanyag. A bazaltkúp ugyanis a hó, a csapadék és a szél hatására kisebb-nagyobb darabokra aprózódik, végül is diómogyoró-sörét nagyságú (innét a népies "srét" elnevezés) lesz, és ebből képződik a híres somlai bor kitűnő termőtalaja.

A szépírók közül Mikszáth Kálmán képzeletét is megragadta a Somló földtani fölépítése.

"Tűzhányó volt valamikor, a legfelső kúp tetején, tisztán kivehető a kráter üst alakú öble. " Ő kivehetőnek látta a kráter üst alakú

öblét a Somló legfelső kapujának tetején. Ez azonban nem felel meg a pontosabb geológiai megfigyeléseknek, mint ahogyan a Badacsony tetején is régóta látni véli sok laikus az ottani "krátert".



### **Szent Ilona kápolna**

Egy 1399-ben kelt okmány már említi a jenei oldalon álló Szent Keresztről nevezett templomot. Valószínűleg a túskevári (nagyjenői) pálosok építették azon a helyen, ahol a mostani kápolna is áll. Hogy ez a templom meddig szolgálta Isten dicsőségét és mikor dőlt romba, nem tudjuk. Lehetséges, hogy a Szent Margit-kápolnához hasonlóan ez is a török vész idején pusztult el. A templom emléke évszázadokon át élt a hívek lelkében, míg a 19. század első felében elhatározták újraépítését. Éveken keresztül szüretkor mustot szedtek, ennek árát kamatoztatták és ebből vették meg a templom helyét, valamint ebből fizették a napszámosokat is. A kápolna felszerelését a hívek adományozták.

## Szent Márton kápolna

A kápolna a 13. században épült román stílusban, majd a 18. században építettek hozzá egy késő barokk toldalékot. Már 1309-es keltezésű okmányok is említik ezt a régi vallásos emléket. Építtetői a vásárhelyi apácák voltak. Építési jellege is árulkodik koráról. Eredetileg torony nélkül készült, fatornyát csak jóval később emelték. Valószínűleg a somlói vár kápolnájául szolgált. Erre enged következtetni a várhoz való közelsége, továbbá, hogy a várban nem volt kápolna és nem utolsósorban az a körülmény, hogy a törökök hároméves uralmát a toronyra illesztett félhold őrizte a legújabb időkig. Ezt a 20. században történt renoválás során leverték.



## Szent Margit kápolna

A kápolna a 15. században épült gótikus stílusban, majd a 18. század során átépítették barokk stílus szerint. 295 méter magasan található a Somló oldalában.

Építői a vásárhelyi apácák voltak, építése Mátyás király idejére esik. A török vész idején elpusztult és 1727-ben építették újra az eredeti helyén. Búcsújáráhely lett, 1736-ban már nagy erőszerezettel keresték fel messze földről a szép, Antiokheiai Szent Margit szüzet ábrázoló oltárképpel díszített kápolnát.



## Keresztelő Szent János kápolna

A Szent Margit kápolna mögött áll a Keresztelő Szent János tiszteletére emelt kis kápolna. Hajdani felirata ez volt: Ezen fogadásból épült kápolna keresztelő János tiszteletére fog állani. Az út mellett pedig a zivatart elhárító, termést megóvó Szent

Donát (római légionárius volt) szobra áll. A templom előtt emlékpark őrzi egy villám sújtotta, több száz évesre tehető idős hársfa emlékét, illetve fiatal hajtását.

## **Szent István kilátó**

Szent István jubileumi év alkalmából, Devecser országgyűlési képviselője, Scandl Károly ny. államtitkár szorgalmazására, az országos program része lett a somlói Szent István-kilátó építtetése. A tervezéssel Medgyasszay István mérnököt bízták meg. Ő építette az első szecessziós vasbeton színházépületet Veszprémben, majd a múzeum építésével is megbízták. Ezek az első épületek pályafutásában, amik sikert, ismertséget szereztek a mesternek. Legjellemzőbb stílusára, hogy a vasbetonszerkezetet ötvözi a népi építészet elemével. A hegy bazaltköveiből épült teraszos tornyot is Medgyasszay István tervezte. 1938 május elején kezdődött a 12 m magas torony építése, Fa László építészmérnök vezetésével. Alul gondnoki lakásból és egy tágas turistateremből áll. Innen lehet csigalépcsőn a toronyba felmenni. Ugyanez év július 31-én, közel tízezer ember előtt József főherceg adta át a "hűség tornyát" a devecseri plébánosnak, Nováky Lajosnak, aki a Somlói Nagybizottság igazgatója volt.

## **A somlói juh fark**

Magyarország egyik legősibb szőlőfajtája. A származása vitatott: Ausztria vagy Magyarország; sokan Stájerországból valónak tartják (német neve: Lämmerschwanz). A nagy tömegtermelésbe nem állították be, de több borász is dolgozik azon, hogy megőrizze ezt a nagyszerű szőlőfajtát. Legfontosabb termőhelye a Somló, ahol jelentős új telepítései is vannak. Előfordul továbbá a Balatonfüred-csopaki borvidéken, a Mecsek alján, az Etyek-Buda körzetben, a Balaton környékén és a Kürt községhez (ma Szlovákia) tartozó borvidéken is.



## **Somló várának rövid története**

A népnyelv szerint a tatárjárás után emelt kővár volt. Írásos emlék azonban csak 1352-ben említi először, amikor Nagy Lajos király Csenik fia Jánostól elvette és Heim fia Benedeknek adta. Az okirat castrum Somlo néven regisztrálja.

1370-80 között királyi vár volt. 1389-ben Garai Miklós nádor és testvérének kezébe került Zsigmond király adományaként, majd a Rozgonyiak tulajdonában volt 1443-63 között, de 1464 előtt elcserélték a tapsonyi Anthimiakkal. Ők Mátyás király ítélete miatt elveszítették a várat 1464-ben, így az új tulajdonosa Kanizsai László királyi lovászmester lett 1470-ig, amikor újra a Garai család kezére került. Adás-vételeket követően Mátyás király Kinizsi Pálnak ajándékozta a területet.

A várat ezután elzálogosítás, pénzügyi gondok sújtották. 1495-ben a Szapolyai-család tulajdonába került, akiktől még ebben az évben Erdődi Bakócz Tamás egri püspök vásárolta meg 12 ezer akkori aranyforintért. Ekkor kezdődött jelentős szerepe a térség életében. Bakócz Tamás a várat teljesen rendbe hozatta, ami tekintélyes pénzt emésztett fel vagyonából. A megfigyelő vár státuszú építményt szép olasz reneszánsz várkastéllyá építtette át. Egyházi rangjához híven a várban egy kápolnát létesített, miből addig hiánya volt az építménynek. A munkálatok során készültek a ma is látható faragott ajtó- és ablakkeretek és a kápolna tornya.

Bakócz az ország leggazdagabb főpapja lévén hadi ellátását és korszerű védelmet is fejlesztette a várnak.

Bakócz Tamás unokaöccsének Erdődy Péternek hagyta Somló várát végrendeletében. Az Erdődyek nem hagyták a várat veszteni méltóságából, továbbfejlesztették (főleg az uradalmi jobbágyság felszereléseit) és állandó katonai helyőrséget állítottak fel.

A mohácsi vész (1526) után a vár halálra volt ítéelve, azonban az büszkén állta a kisebb török átvonuló csapatok támadásait. 1543-ban Somló vára alatt nagy török-magyar csata volt, amely 3000 török felkoncolásával ért véget. Nemcsak a környék, de az egész térség legerősebb magyar kézen lévő várává lépett elő.

Erdődy Péter 1548-ban annak érdekében, hogy egy másik családi területet visszavásárolhasson (Vörösvárat), Csoron Andrásnak elzálogosította, majd később el is adta a várat. A család tulajdonjoga a vár felett ezért néhány évszázadra megszakadt.

Csoron András a török elleni harc feladatát igen komolyan vette. Devecseren felépítette másik várkastélyát, s így a két erődítmény együtt biztosította a magyar területek védelmét az oszmán csapatok ellen. A térség lakossága nagy árat fizetett Csoronnak a fejlesztésért és a védelemért. „A hírhedt devecseri Csoronok” – így nevezték őket, mert jobbágyaikat komolyan sanyargatták élelmi ellátás címszaván, hogy erődítményeik utánpótlási vonalai kiépítettek legyenek. Miután apácákat zaklattak, fogtak

hadianyaggyártásra, a Habsburgok, Magyarország új urai is felemelték a hangjukat.

Csoron halála után leányai birtokába került a vár, majd Csoron Annától 1597-ben a Listi család örökölte. Ez után hosszan tartó örökösödési per következett a királyi udvarral szemben. A vár állapota közben nagyon megromlott, és komoly veszélynek volt kitéve. A Listiek sorra elesetek a török elleni harcokban. Végül a költőként is ismert Listi László lett a tulajdonos. A vár ura 1653-ban jelentette meg a mohácsi csatáról szóló kétkötetes verses krónikáját, amellyel beírta nevét az irodalomtörténetbe. Bakócz Tamás után ő volt a vár történetének legjelentősebb alakja. 1638-ban megerősítette az építményt. Mindezek mellett azonban törvényen kívüli volt, mert a Habsburgok gyilkosság, gyújtogatás, hamis pénz verése és rablás vádjával fővesztésre ítélték.

A Rákóczi-szabadságharc idején a vár északi helyzete miatt sokáig a császáriak kezén volt. Csak 1707-ben szabadította fel Vak Bottyán. A már idősödő kuruc tábornok rendbe hozatta, és a környék stratégiai pontja lévén hadianyagellátást biztosított a várnak. Az írásos forrásokban ekkor szerepel utoljára a somlói vár. A Rákóczi-szabadságharc után stratégiai szerepe végleg semmivé vált, és hosszas romlásnak indult.

## **A Kinizsi szikla**

A környező fák által megfogott kődarab nevében őrzi a vár egykori tulajdonosának nevét.

A monda szerint ezen a sziklán pihent meg Kinizsi Pál, amikor a várat tulajdonába véve felgyalogolt, hogy megsejmelje az ajándékot.

A meredek úton elfáradva leült a sziklára és az a nehéz teher alatt horpadt be.



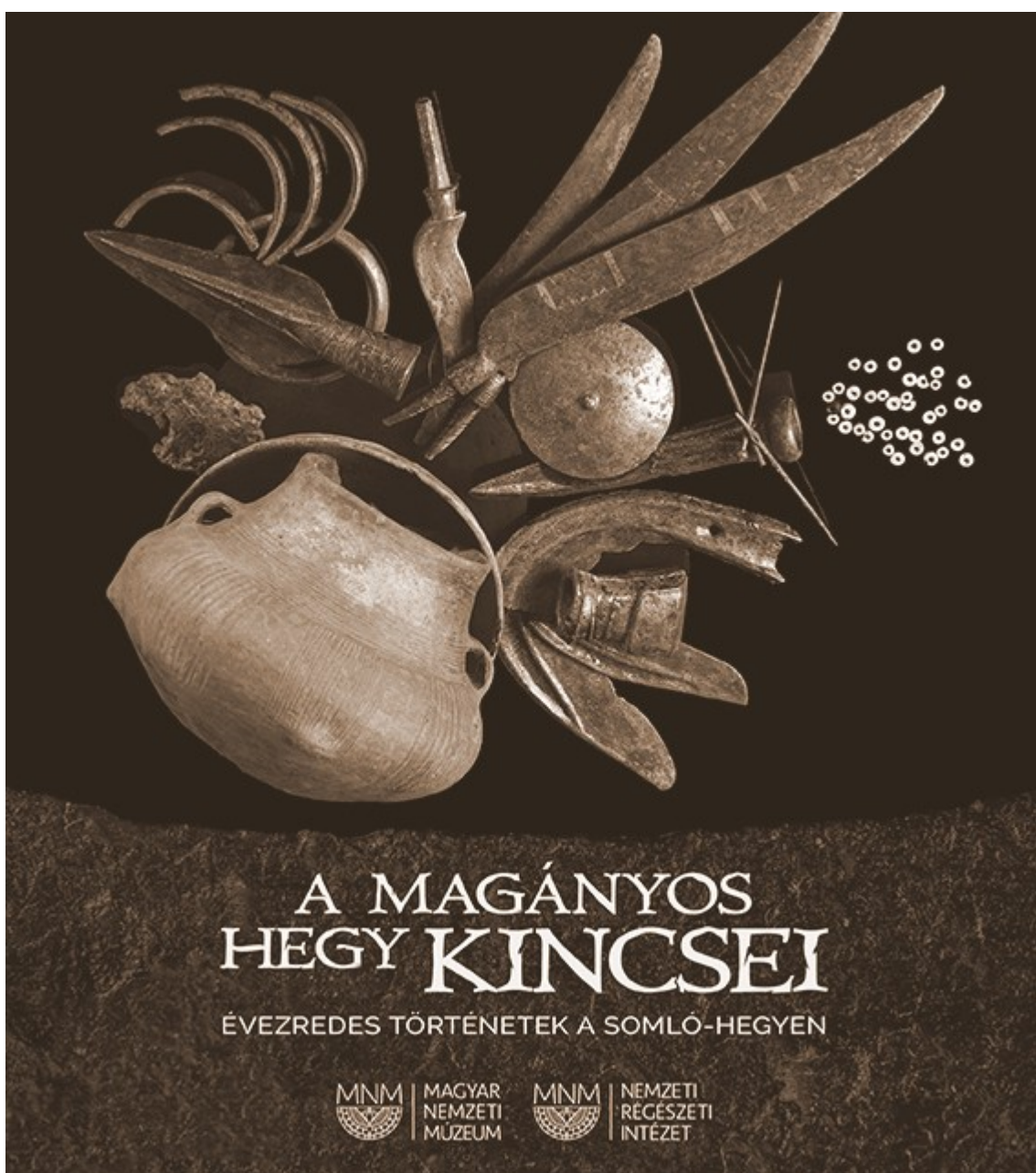
## **A Magányos hegy kincsei**

A Somló mint vulkáni tanúhegy ma leginkább különleges borvidékként, kirándulóhelyként és középkori vára miatt ismert, és kevesen tudják, hogy a Kr. e. 1. évezred első felében harcosok vezette közösségek lakták, amelyek rejtélyes áldozati ceremóniáik során kincseket rejtettek el a hegyi településen. Ez a hely változatos történeteket rejt az egykor ott élt emberek vadászatairól, lakomáiról, ünnepeiről. A hegy előterében teljes közösségek munkáját felemésztő, hatalmas sírhalmok alatt találták meg a régészek azokat a különleges tisztelet övezte halottakat, akiket tárgyaik társaságában temettek el egykor.

A Somló-hegy már a 19. században európai hírnévre tett szert a területéről előkerült késő bronzkori és kora vaskori sírok révén.

Az elmúlt száz évben azonban a magyar régészet megfedkezett a hegyről.

A Somlón elindult friss kutatás eredményeként feltárt kincsleletek alapjaiban változtatják meg a késő bronzkor végi és kora vaskori rítusokról eddig kialakított képet. Az előkerült tárgyak mögött egész Európát átszövő kapcsolatrendszerek húzódnak, átölelve a Baltikum, Alpok és Kárpát-medence térségét. Az arany és borostyán ékszerek, egy vadkanagyar trófeakészlet és az egyedi fegyverek mind egy virágzó, késő bronzkori közösséget mutatnak be a Somlón.



## A MAGÁNYOS HEGY KINCSEI

ÉVEZREDES TÖRTÉNETEK A SOMLÓ-HEGYEN



MAGYAR  
NEMZETI  
MÚZEUM



NEMZETI  
RÉGÉSZETI  
INTÉZET