

4 *Kolostor Útja a Pilisben*



Orbán Imre

Dömösi királyi palota és prépostság:

A festői Dunakanyar ölelte hegyvidék - a hajdani Pilis-erdőnek nevezett terület, melynek mai neve Visegrádi-hegység - az Árpád házi királyok birtoka volt, ahol több vadászkastélyt, palotát építettek. Közülük kiemelkedő szerepe volt dömösinek, amely a magyar királyok kedvelt tartózkodási helye volt a 11. században.

E királyi központ mellett alapított prépostságot és káptalant Könyves Kálmán király testvére, Álmos herceg, aki a palotájának egy részét is a prépostság rendelkezésére bocsátotta. Az 1107-ben Szent Margit tiszteletére alapított dömösi prépostság felszentelésén - a Képes Krónika szerint - az öccsével folytonos trónviszályáról híres király, Könyves Kálmán is részt vett.

Az építkezést Álmos fia, II. (Vak) Béla király fejezte be 1138-ban. A prépostság a középkor végéig működött annak ellenére, hogy először Károly Róbert akarta megszüntetni rossz állapota miatt és az óbudai prépostsággal kánonilag egyesíteni, majd Zsigmond király kívánta az épületegyüttest az olivetánus bencéseknek adni. Az épületegyüttes a török háborúk idején pusztult el, a 18. században köveit is széthordták. A hajdani kéttornyú, háromhajós, félköríves szentélyekkel záródó román stílusú templomnak, valamint a déli oldalán álló egykori királyi kastély, és a prépostság épületének napjainkra csak alapfalai maradtak meg. A templom megemelt szentélye alatti altemplom azonban fennmaradt viszonylagos épségben.

A rommaradványok és a korábban már múzeumokba szállított kőfaragványok lehetővé tették az altemplom hiteles helyreállítását. A szép, szürke kváderkövekből épített, félköríves szentélyű altemplom boltozatát két sorban elhelyezkedő oszlopok tartották. A középső oszlopoknak ugyan csak helyei, illetve talapzatai maradtak meg, ám a faloszlopok és díszesen faragott lábazataik jórészt megmaradtak. A kőfaragványok alapján bizonyos, hogy a Dömösön dolgozó építőműhely tagjai más - királyi és főúri - építkezéseken is dolgoztak. A Közép-Európában általánosan elterjedt építészeti dekoráció meglehetősen egységes stílusa jelenik meg a prépostság vaskos, tömbszerű oszlopfejezetein is, melyeken levéldíszek, állatábrázolások és szalagfonatos ornamentika is megfigyelhető. A felső-italiai eredetű alakos fejezetek egyik jellegzetes példája a feltárások során előkerült hatalmas oszlopfő, amelyen egymással küzdő oroszlánok, nyulat elragadó sas és lovas vadász alakja van kifaragva. A faragványok finomabb, fejlettebb stílusából arra lehet következtetni, hogy II. Béla idején, 1138 táján készülhettek. Az altemplom rekonstrukciójával a Dunakanyar lenyűgöző műemléke vált megismerhetővé a nagyközönség számára, amely jelentős emléke az Árpád-kori építőművészetnek.

Elérhetőség, nyitva tartás:

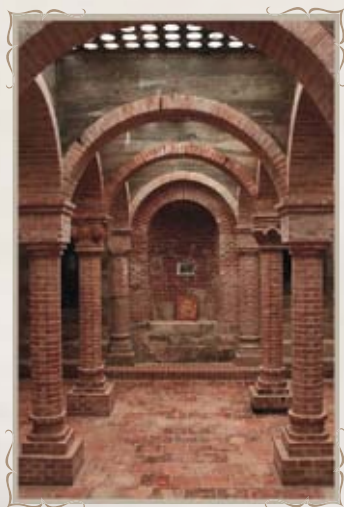
Cím: 2025 Dömös Felsőfalu dűlő

Telefon: 06-33/ 500-175

Nyitva: május 1-től október 31-ig. Nyitva tartás szezonon kívül: előzetes bejelentkezéssel.



Dömös Prépostsági romok



Dömösi Prépostság altemploma

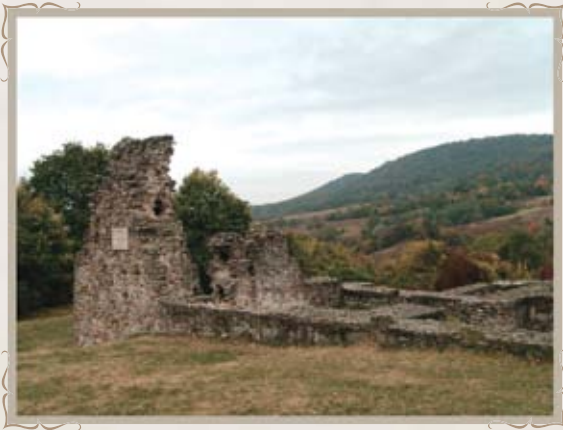


**Oszlopfő a Dömösi Prépostság
altemplomából**

Pilisszentléleki Pálos kolostor rom:

A pálos kolostor elődje egy, a XIII. század közepe előtt épült királyi vadászkastély lehetett. Ezt az épületet IV. Béla király 1263-ban a pálosoknak adta. 1287-ben IV. László király a "Benedekvölgye" nevű helyet ismételten a pálosoknak adta, azzal a céllal, hogy ott kápolnát és kolostort építenek. Ezzel egy időben meghagyta, hogy a közeli Szent Kereszt kolostor népesítse azt be. 1323-ban Károly Róbert ittjártakor írták alá a kolostor alapításáról szóló okiratot. 1512-ben említik utoljára okiratok, s 1526 után már bizonyosan elpusztult a kolostor. Végleges pusztulása a településsel együtt Buda és Esztergom török kézre kerülése után, 1541-1543 tájára tehető. A kolostor temploma egyszerű alaprajzú: egy nem túl nagy négyzetes hajó, tőle keletre a főszentély négyzetes alaprajzzal és hozzá északról csatlakozva egy sekrestyekápolna. Ily módon a szentély részek szélesebbek lettek, mint a hajó. A kolostorépület nincs teljesen kiépítve, annak egyszerű kivitele.

Hiányzik a nagyméretű kerengő épülete. A templom hajójától északra lett kialakítva a káptalanterem, melyből egy folyosón lehetett a templomba jutni. A kolostor emeletes lehetett.



Pilisszentléleki Pálos kolostor romjai



Klasmropusztai Pálos kolostor romjai:

Klasmropusztá (Kesztlöchlöz tartozó terület) az itt alapított magyar szerzetesrendnek 1250-1304-ig a központja volt. A Pálos szerzetesrend alapítója az esztergomi kanonok, Özséb volt. A 13. sz. elején a pilisi erdökben, egyre nagyobb számban húzódtak meg remeték, akikkel a későbbi rendfőnök Özséb tartott rendszeres kapcsolatot. 1246-ban a tatárjárás után lemondott vagyonáról, és Bánca István érsek hozzájárulásával ő maga is a Pilisbe vonult és remete életet élt. Maga köré gyűjtötte a társait és a barlangok közelében, templomot és monostort alapítottak a Szent Kereszt tiszteletére. A szerzetesrendet „Szent Pál első remete rendjének” nevezték. Az 1256. Évi esztergomi zsinaton Özséb, mint a rend főnöke jelent meg. A szerzetesi életüket szabályozó alaptörvény hiányában kezdetben a Pécs melletti patacsi monostor szabályait alkalmazták, majd Özséb 1262-ben Rómába ment, hogy a pápától a rend elismerését kérje. Annak ellenére, hogy Aquinoi Szent Tamás pártfogolta ügyét, csak annyit sikerült elérnie, hogy Orbán pápa megbízta Pál veszprémi püspököt, - akinek egyházmegyéjéhez tartozott a Pilis-hegység területe -, hogy vizsgálja meg a remeték kérelmét, és ha a körülményeket megfelelőnek találja, engedélyezze Szent Ágoston reguláját.

A szerzetesrend nem rendelkezett, ennek megfelelő vagyonnal, így 1263-ban a veszprémi püspök a pápa felhatalmazása értelmében maga adott nekik regulát melyben - megszabta bűjtjeiket, - az istentiszteletre vonatkozóan pedig a székeskáptalanok kanonokjainak szabályait írta nekik elő - egyházzogilag a megyéspüspökök joghatósága alá rendelte őket - kötelező számukra az egyházmegyei zsinaton való részvételt, - a szerzetesrend központja a Szent Kereszt monostor lett. A klasmropusztai Szent Kereszt monostor 1250-1304-ig a rend központja volt. Ezekben az években itt volt a rendfőnök, generális székhelye, aki mellett a monostornak külön főnöke, prior, perjel volt. Özséb 1250-1270-ig volt a pálosok generálisa ez alatt a perjel Benedek volt. 1270 Január 20-án halt meg Özséb és Benedek lett a rendfőnök 1290-ig. 1285-ben királyi hadak égették fel a rendházat.

1287-ben Pilisszentlélek határában lévő pálos Szent Lélek monostort a klasmromi Szent Kereszt monostor szerzetesei népesítették be. 1289-ben IV. László király a pálosoknak adományozza Üllőkő földjét. Benedek halála után István lett szerzetesrend generálisa, akit tisztségében Ladomer esztergomi érsek erősített meg. István megbízásából a Szent Kereszt monostor új perjele Lőrinc az esztergomi egyházmegyében élő pálos szerzetesrendek számára külön szabályzatot kért az esztergomi érsektől Ladomértól. 1297-ben készült el az új regula. István 1300-ban halt meg. Őt is, ahogy Özsébet és Benedeket a Szent Kereszt monostorban temették el. 1304-ben az új rendfőnök Lőrinc új monostort alapított Buda mellett, hamarosan ez a monostor lett a pálos rend végleges központja.

A monostort 1526-ban felégette a török. A maradványokat utóbb meghódította a természet. Bokrok, fák nőttek a középkori épülettromok felett. Ezzel magyarázható, hogy a török kiűzése után elpusztult monostoraikat kereső pálos szerzetesek nem találták a monostor elrejtett maradványait, helyette a hegy túloldalán lévő Pilisszentkereszt község cisztercita kolostor maradványait vélték a Szentkereszt monostor maradványainak. Warsányi István pálos szerzetes, aki szintén a monostor területén nyugszik az alapításról verset írt, kőbe véste még a török pusztítás előtt, így maradt az utókorra:

*” Egykor az úttalan pusztáknak útjait járva
Nagy hegyek alján kis kunyhókban laktak atyáink,
S barlangok rejtették őket el a világtól.
Boldog Özséb, ez a szent ember, remete, pap emelte
Itt a Keresztnek tiszteletére ezt a monostort,
Jöttek is ide hozzá a testvérek seregestől,
S elhagyva a magányt kezdtek közös életet élni.
Innen terjedt szét a világra Remete Szent Pál
Rendje, amelynek hófehér a ruhája s a lelke.
Nagy folyamok is ilyen kicsi forrásból fakadoznak.”*



Klastrompusztai Pálos kolostor romjai

Pilisszentkereszti Cisztercita kolostor romjai:

A pilisi, Szűz Mária tiszteletére emelt ciszterci apátság maradványai a Pilist és a Visegrád-hegységet elválasztó törésvonal kiöblösödésében, a névadó Pilis-hegy (755,5 m) lábánál fekszenek. Helyét, mint a középkori ciszterci monastorokét általában, településektől távol fekvő, erdős területen jelölték ki, folyóvíz és egykor bő vizű karsztforrások közelében, a völgyékből kiemelkedő magas teraszlépcsőn, melynek kedvező település-földrajzi adottságait már az őskor embere is felismerte.

Az 1184-ben alapított Pilisi apátság története számos ponton kapcsolódik a magyar történelemhez. Az alapító III. Béla, az egyik legjelentősebb Árpád-házi uralkodó nemcsak Magyarországon, hanem egész Európában a legkimagaslóbb pártfogója volt a cisztercieknek. Pilisre a franciaországi Aceyból hívott szerzeteseket és építőmestereket, akik az Acey-ban ma is középkori állapotában megcsodálható templommal teljesen megegyezőt építettek az új helyen. A templom 60 méter körüli külső hosszúságú, háromhajós, keleten egyenes záródású főszentéllyel és a kereszthajóból nyíló, hasonló kiképzésű két-két mellékszentéllyel ellátott épület volt. A kerengő a templom munkáival párhuzamosan, a 13. század első évtizedeiben épült. Bordás keresztboltozatait falpillérkötegek hordozták, amelyeket változatosan díszített fejezetsoportokkal láttak el.

II. András magyar király első felesége – IV. Béla király és Szent Erzsébet édesanyja – Gertrúd 1213-ban a pilisi erdőben merénylet áldozata lett, majd a Pilisi apátság templomában temették el. Valószínűsíthető, hogy síremlékét Erzsébet és férje, Lajos türingiai őrgróf rendelték, és magyarországi látogatásukkor – 1222-ben – Erzsébet felkereste édesanyja sírját.

A pilisszentkereszti ciszterci monastor feltárása hazánkban egyedülállóan szép kőfaragásokat hozott napvilágra. A déli kerengőszárnyból nyíló nyolcszögű kútház a 13. századi magyarországi művészet legnagyobb kútépítménye volt. Valószínűsíthető, hogy az egykori káptalanteremben feltárt lovasír Robert de Courtenay egykori bizánci császár nyughelye.

Pilis ciszterci monastorát a mohácsi vész után Budát is kifosztó törökök rabolták ki és rombolták le. Kőveit az évszázadok alatt elhordták, csak a földben lévő alapok és lehullott kődíszítések maradtak meg.

Az uralkodói temetkezőhelyet is magában rejtő romterület ma az egyetlen teljes egészében feltárt nagy középkori szerzetesi épület Magyarországon, amely a monasztikus élet teljes építészeti környezetét, a hozzá kapcsolódó gazdasági és ipari tevékenység valamennyi szükséges egységét magában foglalja. Ez a lelet a legesélyesebb arra, hogy segítségével egykor élményszerűen mutassunk be egy középkori nagy alkotást, a mérnöki tervezéstől a befejezésig, a lábazatoktól és a padlók díszes burkolataitól a boltozatzáradékig és az oromzat díszéig, ezáltal segítséget nyújtsunk abban, hogy az egykori építészeti és spirituális rendszer működésének lényegét, a középkori szerzetesek életének üzenetét megérthessék.



Pilisszentkereszt Cisztercita kolostor kötegpillérei



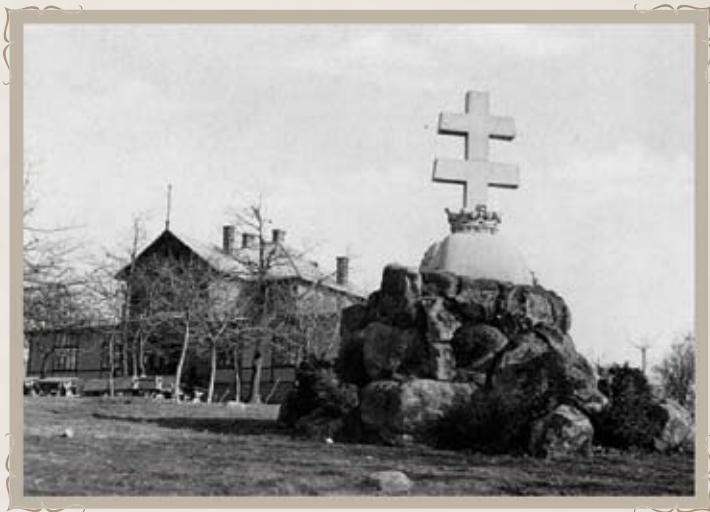
Pilisszentkereszt Cisztercita kolostor romjai



Kilátás Dobogókőről a Duna-kanyarra



Dobogókő I. világháborús turista emlékmű ma



... és egykoron

Pósa Lajos - Magyar vagyok

*Magyar vagyok, magyar. Magyarak születtem.
Magyar nótát dalolt a dajka felettem.
Magyarul tanított imádkozni anyám
És szeretni téged, gyönyör? szép hazám!*

*Lerajzolta képed szívem közepébe,
Beírta nevedet a lelkem mélyébe,
Áldja meg az Isten a keze vonását!
Áldja meg, áldja meg magyarok hazáját!*

*Széles e világnak fénye, gazdagsága
El nem csábít innen idegen országba,
Aki magyar, nem tud sehol boldog lenni!
Szép Magyarországot nem pótolja semmi!*

*Magyarnak születtem, magyar is maradok,
A hazáért élek, ha kell, meg is halok!
Ringó bölcsőm fáját magyar föld termette,
Koporsóm fáját is magyar föld növelje!*

Orbán Imre által szervezett túramozgalmak:

Szent István Zarándokút
Várak a Vértesben
Lovagok Útján a Kőszegi-hegységben
A Bakony őskori és középkori várai
5 kápolna a Szent György-hegyen
5 kápolna a Somlón
Magas-Bakony Turistája

