

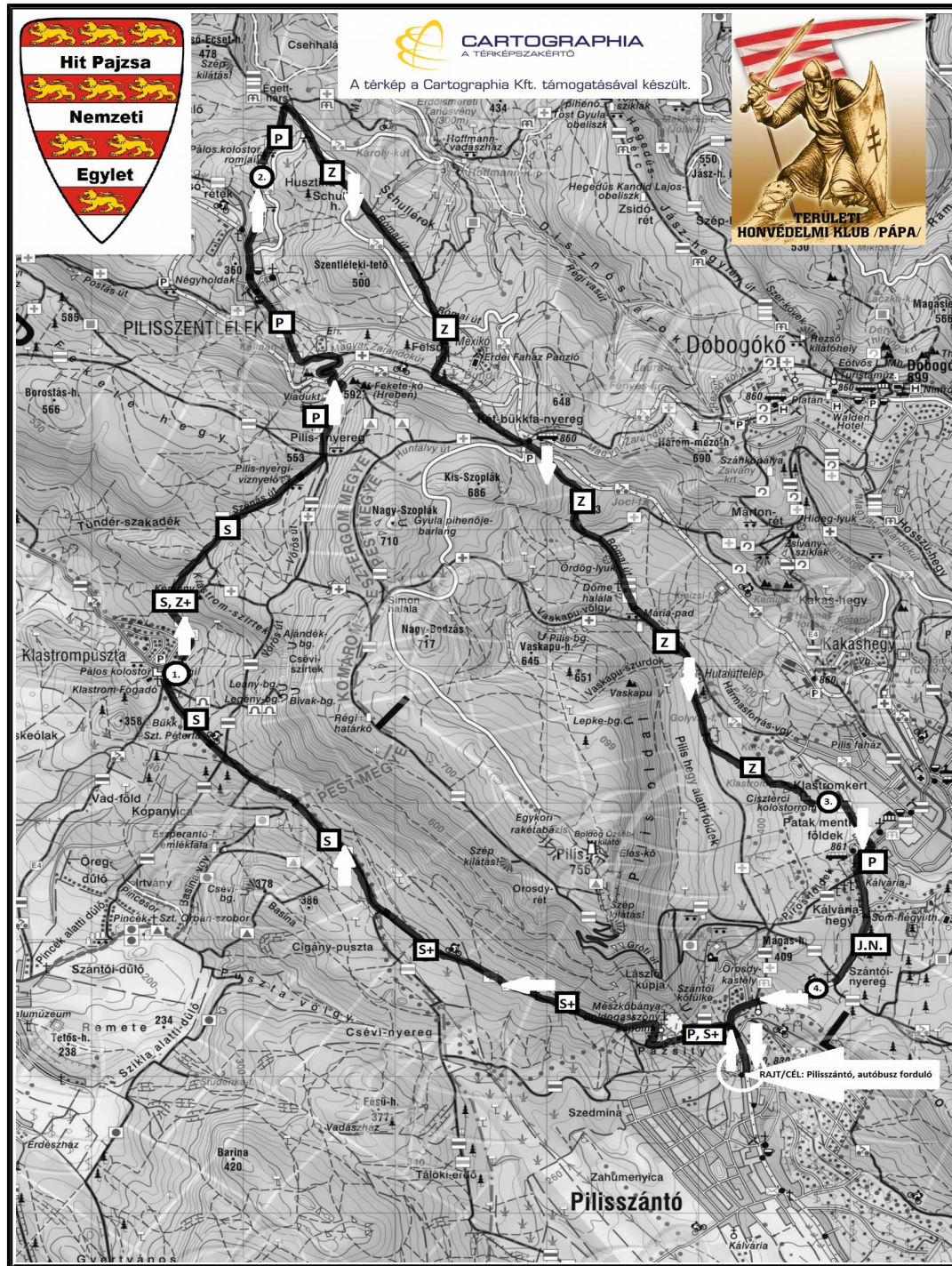
Pilis Szent Keresztje

2015/2016. december – január 31/1.

NÉV:	RAJTSZÁM:	RAJT:	CÉL:
------	-----------	-------	------

	Táv	Szint	Jelzés
Pilisszántó, autóbusz forduló	--	--	--
Boldogasszony kápolna–Pilis Keresztje			j.n., P, j.n.
Klastrompuszta, pálos kolostor romjai			j.n., S+, S
Pilis-nyereg			S
Pilisszentlélek			P
Pilisszentlélek, pálos kolostor romjai			P
Égett-hárs			P
Két-Bükkfa-nyereg			Z
Klastrom-kút			Z
Cisztercita kolostor romjai			Z
Pilisszentkereszt, temető			Z
Szántói-nyereg			P, j.n.
Pilisszántó, autóbusz forduló			j.n.

RAJT	Klastrompuszta, pálos kolostor romjai	Pilisszentlélek, pálos kolostor romjai
Pilisszántó, autóbusz forduló	Bélyegzés OKT bélyegzővel	A túra kódja:
Cisztercita kolostor romjai	Szántói-nyereg, kereszt	CÉL
A túra kódja:	A túra kódja:	Pilisszántó, autóbusz forduló



Főrendező telefonszáma: 06/70/942-4410

Pilisszántói „tüskés” kereszt

2000 szeptemberében a pilisszántói régi temetőben végzett ásatások során egy titokzatos vésetekkel ellátott kődarab került elő, amely a Pálos Keresztes Kő nevet kapta, mivel többek szerint ez a kődarab a pálos rendet alapító Özséb sírkövének egy darabja lehet.

Az egy nagy, és két kisebb keresztet ábrázoló kőről már a megtalálásakor feltételezték, hogy egy nagyobb dombormű, vélhetően egy sírkő része lehetett, s bár a környéken más hasonló vésetekkel díszített, de jóval kisebb töredékek is előkerültek, a Keresztes Kő további darabjait eddig nem sikerült megtalálni.

Senki nem tudja tehát, hogy eredetileg hogy nézett ki, vagy hogy miként került a sírkőmaradvány a szántói régi temetőbe.

A rejtélyes szántói kő megtalálásakor egy meg nem nevezett régész kijelentése indította el a lavinát, aki állítólag csak annyit fűzött a lelethez:

„... nem nyilatkozom, nehogy Özsébet szentté avassák.”

Természetesen nyomban fellángolt a vita, mind Özséb sírját, mind a követ illetően, amelyről még az is elterjedt, hogy különös energiákat bocsát ki magából, amelyek valamilyen szinten hatnak a körülötte lévő tárgyakra, elsősorban a műszaki eszközökre (kamerák, fényképezőgépek romlanak el). Sőt, a kő energiája még az emberekre is hat. A kő közelébe kerülőknek gyakorta megfájdul a fejük, amit egyesek a kő által kibocsátott rezonanciával hoznak összefüggésbe.

Ez az egész Pilist átjáró energia tette szakrális központtá a térséget, ahová még ma is sokan szerveznek zarándoklatokat, hogy feltöltődjenek a Föld vagy a kozmosz energiáival. Hogy érthető legyen a dolog: a kőnek olyan lélektani hatása van, amely során azoknak, aki pozitív gondolatokkal közelednek felé, a kő felerősíti pozitív érzéseit, míg a negatív érzések tapasztalása esetén migrénes fejfájást okoz.

Természetesen az itt élők szerint a kő előkerülése már önmagában is jelentős hatást gyakorolt az életükre. Sokan a feladatuknak tekintik a kő megvédését, amelynek ereje hitük szerint megvédi a települést, sőt segítséget nyújthat az ősi Özsébi Pálos Rend újraélesztéséhez is, amely a néhai pilisszántói Árva Vince pálos atya nevéhez fűződik. Ő volt az, aki évekig azon fáradozott, hogy a rendre irányítsa a közvélemény figyelmét.

Visszatérve a Keresztes Kőre: a régészek szerint ilyen motívumú lelet Magyarországon még nem került elő, de máshol sem. A legközelebbi párhuzamot a bolgár és boszniai „bogumilista” sírköveken található vésetek jelentik. A hasonlóság azonban ezekkel csak részleges, a kövön ábrázolt kereszt pedig semmilyen hagyományos keresztábrázoláshoz nem hasonlítható. Ez a kereszt sokkal inkább egy töviskereszthez hasonlatos, amely alatt jól látható egy barlangban, vagy boltív alatt álló emberalak.

Vagyis a kövön ábrázolt szent kereszt vélhetően e helyszín felett állt hajdanán.

Bárhogyan legyen is, nem tudjuk, milyen keresztet tiszteltek a pálosok, és azt sem, hogy az hol állhatott. Milyen kereszt volt Szent Margit legfelfeltettebb ereklyéje? Netán ez a kereszt jelölte Özséb sírjának valódi helyét? Hogy a kő kapcsolatban áll a pálosokkal, afelől az itt élőknek semmi kétsége. Már Lázár deák stratégiaiul fontos térképe is utal a pálosokra: ezen Zanto, vagyis Pilisszántó neve mellett helyezkedik el a pálos kolostor, ami fölött az ofen szó – ami kályhát jelent – jelzi a lakosság mérsékelte foglalkozását. Igen ám, de a hely, amit a térképen láthatunk, Pilisszántótól keletebbre található. Nem árt tehát megemlíteni, hogy a Pilisszántó határában emelkedő piramis formájú László-kúp és a mögötte található 756 méter magas Pilis-hegy túlsó oldalán, tehát Pilisszántótól épp keletre, alig két kilométerre található Szentkereszt, pontosabban Pilisszentkereszt, amelynek egyik nevezetessége a hajdani főkolostornak tartott romkert.

A krónikák szerint a kolostort Özséb a Pilis-hegy lábánál, a forrás és a hármass barlang szomszédságában alapította, és halála után itt temették el a főkolostorban.

Vagyis a szent keresztet ábrázoló szántói kő egy olyan nagyon régi sír közelében került elő, ahol régészeti ásatások bizonyították, hogy egy 13. századi templom, illetve kolostor maradványait rejtje a föld.

2002. augusztus 24-én beomlott a padló a templom közepén.

Az esemény tovább szaporította a szántói föld utóbbi évek gazdag kulturális régészeti ajándékait. A beomlott hordalék föld kiemelésekor egy mesterséges üregrendszer nyomaira bukkantunk. A hat-hét méter mélységben futó folyosó északi ága a templom fala alatt halad tovább a Pilis irányában, de le van falazva. A másik ága az oltár felé hajlik, majd három - négy méter után be van omolva. Látható, hogy teremnyi beomlott üreg és több folyosó fekszik az egész templom alatt és templom körül.

A most még beomlott üregek iránya, boltozat íve arra enged következtetni, hogy régebbi ismeretlen eredetű építmény volt a területen.

A „tüskés” kereszt jelenleg a pilisszántói római katolikus templom közepén, a padozat alatti üregben, úgy 1,5 m mélyen, jól láthatóan, vastag üveglap alatt van elhelyezve.



CARTOGRAPHIA
A TÉRKÉPSZAKÉRTŐ

A térkép a Cartographia Kft. támogatásával készült.