

Rajtszám	Indulási idő	Erkezési idő
Név		

Balatonlelle	Kishegy	Látrány
R	1	2
7.00-8.00	8.15-10.50	9.15-12.20
0,0 km, 0 m	7,7 km, 120 m	13,6 km, 220 m

Rádpusztá	Irmapusztá	Balatonlelle
3	4	C
10.10-13.45	11.10-15.15	11.50-16.20
19,2 km, 270 m	25,1 km, 295 m	29,4 km, 295 m

Balatonlelle	Kishegy	Irmapusztá
R	A	B
7.00-8.00	8.15-10.50	9.00-12.00
0,0 km, 0 m	7,7 km, 120 m	12,5 km, 180 m

	Balatonlelle	
	C	
	9.45-13.00	
	16,8 km, 180 m	

Rádpusztá 30 - Téli Déli part 15

Teljesítménytúra

igazolófűzet



Balatonlelle
Erdők Népe természetjáró Egyesület

Fontos információk

- A túra szintideje Rádpusztá 30: 8 óra, Téli Déli part 15: 5 óra.
- A túra útvonala ajánlott, de a söprű ezen megy végig. A túrát akkor tekintjük teljesítettnek, ha -szintidőn belül- a túra útvonalán valamennyi ellenőrző ponton sorrendben jelentkezik a túrázó, és azt igazolni is tudja.
- A Rádpusztá 30 útvonal leírása a 6. oldalon kezdődik.
- Ha a túra feladására kényszerül, kérjük közölje ezt a legközelebbi ellenőrző állomáson, vagy rajtszám közlésével üzenje meg (70/336-1540).
- Kérjük, a túra útvonalán ne szemeteljen!
- A túrán mindenki saját felelősségére indul, a rendezőségtől kártérítés semmilyen jogcímen nem igényelhető.

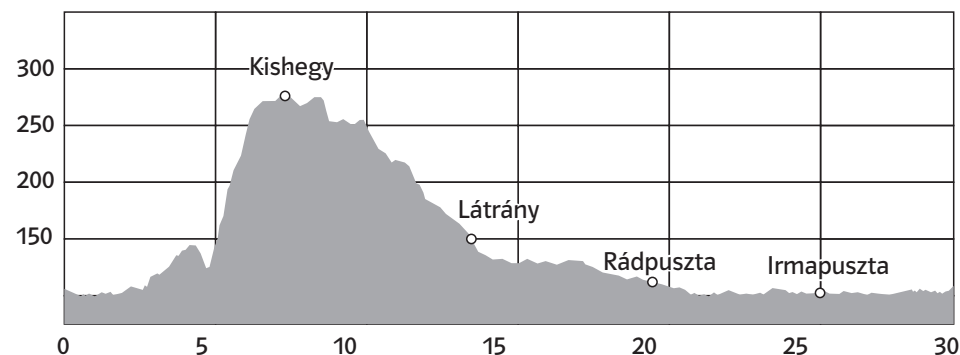
Pont Most
Közéleti lap Aktuális

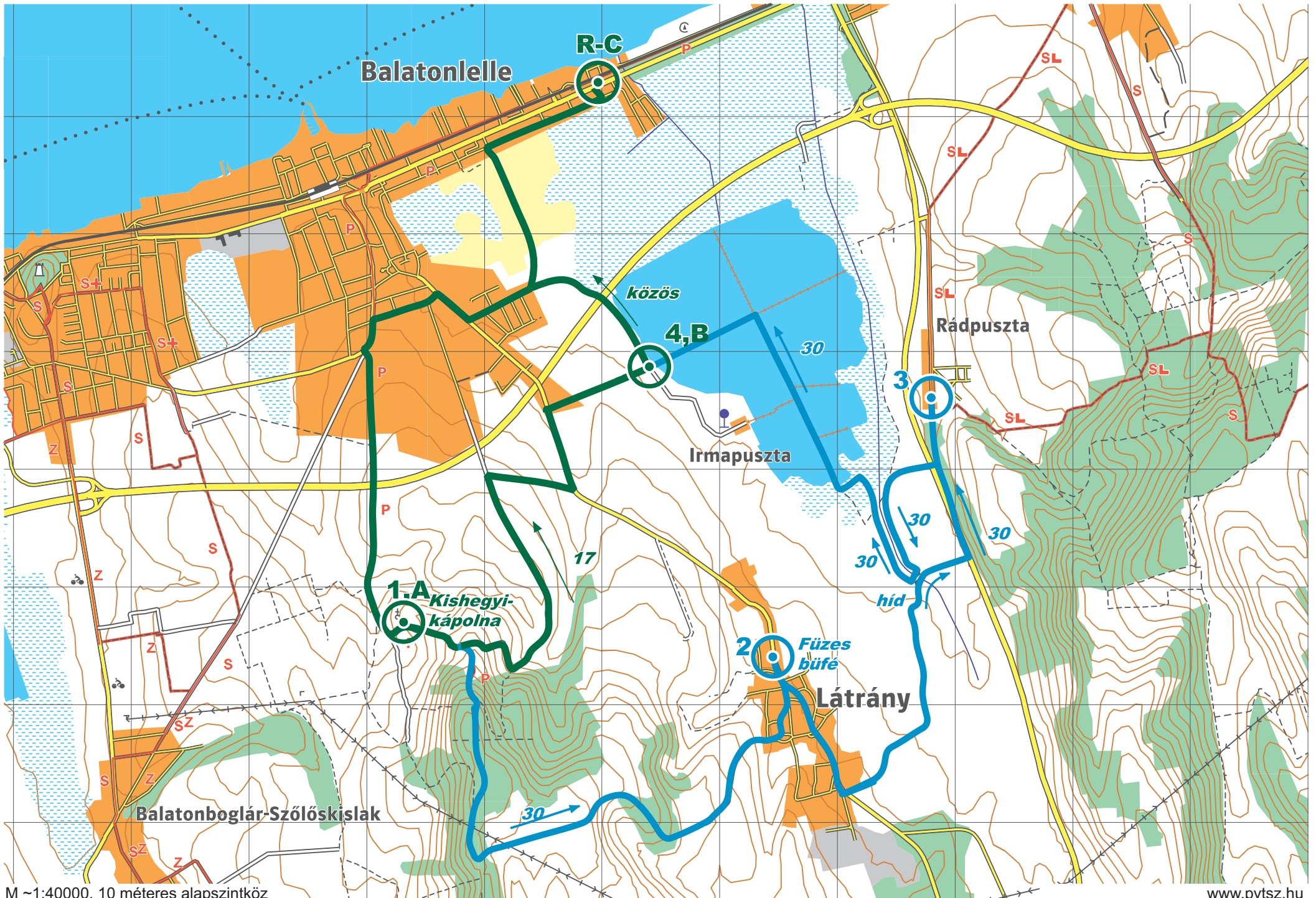


Fenyőliget Üdülőház

A pihenés legjobb választása www.fenyoliget.org

mobiltelefon adótoronyhoz balra fordulunk (Kiss szeszfőzde táblánál). Egyértelmű széles székérúton haladunk. A léghébel alatti útvillában jobbra tartunk. Majd természetvédelmi táblánál a régi villanypásztor előtt balra fordulunk. Ezen a széles úton haladunk a Tetves patak hídján keresztül, az új 67-es útig. A főúton átkelünk és egyből balra fordulunk. A főúttal párhuzamosan kezdetben földúton, majd aszfalozotton haladunk Rádpusztáig. A rádpusztai templomromtól arrafelé indulunk, amerről korábban ide érteztünk, majd az első lehetőségénél keresztezzük a 67-es utat és egy töltésen folytatjuk utunkat. Ezen a töltésen visszamegyünk a Tetves patak hídjáig (A Híd Túl Messze Van), melyen ismét átkelünk, hogy a túlparton folytathassuk utunkat. Elérünk egy kis betonzsilipet, mely után kb.10 m-rel az útvillában a bal oldali utat választjuk. Ezzel a Balatoni Halgazdálkodási Nonprofit Zrt. engedélyével (Az engedély a túra céljában megtekinthető) belépünk az Irmapusztai halastavak területére. A balkéz felőli vízfolyást követjük, mely derékszögben balra kanyarodik (mi is). Újabb kis betonzsilipet pillantunk meg, mely előtt kb. 10 m-rel jobbra fordulva rátérünk a halastavakat elválasztó gátra. Ezen a gáton hosszan haladunk egyenesen. Azon a gáton fordulunk balra, amelyiken egy kis fehér házikót látunk, és kék sorompó zár le. Ezen a gáton hagyjuk el a halastavakat és elérjük a (9. EP)-t. Átmegyünk a gátat lezáró sorompón, majd jobbra fordulunk a kezdetben betonozott úton. Ezen az úton elérjük az M7 autópálya feletti vadhidat. Átkelünk rajta, a tövében balra fordulunk egy székérúton. Ezen elérjük a Széchenyi utcát. Elérve az aszfaltot jobbra fordulunk és a reggelről már ismert úton visszabandukolunk a célba.





Rádpusztá 30 útvonalleírás

A rajtból jobbra, Balatonlelle központja felé vesszük az irányt. A Rudi Tanya étteremnél átmegyünk a főút túloldalára és bemegyünk a Berek közbe. Az első lehetőségnél jobbra fordulunk a Mátyás király utcán. A 86-os hászámú ház után balra fordulunk a rét felé. A réten követjük a szalagozást egy gyenge szekérúton. Dél-délkeleti irányba tartunk. Az út kiszélesítve jobbra ível, megcélzunk egy 8 fából álló facsoportot. Átmegyünk a fák között, balra fordulunk. Nemsokára elérjük a Széchenyi utcát, melyen jobbra fordulunk. Az utca végén jobbra fordulunk a Botos csárda felé. Az első lehetőségnél balra fordulunk a Szent Imre utcára, melyen a Szövetség utcáig megyünk. A Szövetség utcán balra fordulunk. Innen a S (**Sok helyen még a régebbi P jelzései láthatóak, ezek a túra tekintetében ekvivalensek.**) jelzést követjük, és folytatjuk városnézős utunkat. A település vége előtt balra fordulunk az útszéli fűszőlőnél Kishegy felé. Ezen az úton hosszan bandukolunk, keresztezzük az M7 autópályát. Leérünk a lovas-völgybe, a gémeskútnál a jobb oldali utat választjuk. A lovastanya utáni elágazásban a Kis-csárda felé megyünk, továbbra is a S jelzésen. Az emelkedő tetején megérkezünk a Kishegyi kápolnához. (1.EP) Az 1.EP-ot elhagyva elválnak a kis távtól, mi a fa kapu alatt áthaladunk, és utunkat folytatjuk a S sávot követve (egy két fán még itt is látszik a P jelzés, de ez ne tévesszen meg minket, át lett festve majdnem mindenhol a S sáv jelzésre!) A S jelzésen felérünk a Kishegyi parkerdőbe. (pihenőhely). Tovább megyünk a kocsuiúton. (alsóbbrendű, kisebb utakat mellőzünk. Négyes elágazáshoz érünk (fenyőfák), itt egyenesen megyünk tovább. Ez az út kivisz egy másik szekérútra, melyen BALRA fordulunk. Keresztezzük a nagyfeszültségű vezeték nyomvonalát. A felsővezeték után nem sokkal a delta elágazásban balra fordulunk.(elhagyjuk a S jelzést) Hamarosan kiérünk az erdőből és szántók között megyünk. Ismét keresztezzük a nagyfeszültségű kábelt. Balról szőlő kezdődik. Ez az út egyértelmű végig, levisz Látrányba. (Ha az útvillánál mégis elbizonytalanodnánk, akkor ott balra kell menni.) Az út már Látrány előtt betonozottá válik. Látrányt elérve a Széchenyi utca táblánál jobbra fordulunk az aszfaltozott útra. Kb.100 m múlva kis közbe térünk balra, ez kivisz a Templom utcára. Elhaladunk a templom bejárata előtt, és haladunk a falu másik temploma felé. A József Attila utca táblánál jobbra fordulunk és kiérünk a Kossuth térre. A zöld hirdető doboz felé indulunk. Majd haladunk tovább a stop tábláig. A stop táblánál kiérünk a régi 67-es útra, melyen balra fordulunk és haladunk a Füzes büféig. A (2.EP) a büfében található. Innen visszafordulunk, és a főút mentén haladunk Kaposvár irányába. Haladunk a falu vége felé és a

Téli Déli part 15 útvonalleírás

A rajtból jobbra, Balatonlelle központja felé vesszük az irányt. A Rudi Tanya étteremnél átmegyünk a főút túloldalára és bemegyünk a Berek közbe. Az első lehetőségnél jobbra fordulunk a Mátyás király utcán. A 86-os hászámú ház után balra fordulunk a rét felé. A réten követjük a szalagozást egy gyenge szekérúton. Dél-délkeleti irányba tartunk. Az út kiszélesítve jobbra ível, megcélzunk egy 8 fából álló facsoportot. Átmegyünk a fák között, balra fordulunk. Nemsokára elérjük a Széchenyi utcát, melyen jobbra fordulunk. Az utca végén jobbra fordulunk a Botos csárda felé. Az első lehetőségnél balra fordulunk a Szent Imre utcára, melyen a Szövetség utcáig megyünk. A Szövetség utcán balra fordulunk. Innen a S (**Sok helyen még a régebbi P jelzései láthatóak, ezek a túra tekintetében ekvivalensek.**) jelzést követjük, és folytatjuk városnézős utunkat. A település vége előtt balra fordulunk az útszéli fűszőlőnél Kishegy felé. Ezen az úton hosszan bandukolunk, keresztezzük az M7 autópályát. Leérünk a lovas-völgybe, a gémeskútnál a jobb oldali utat választjuk. A lovastanya utáni elágazásban a Kis-csárda felé megyünk, továbbra is a S jelzésen. Az emelkedő tetején megérkezünk a Kishegyi kápolnához. (1.EP) A pontot elhagyva a Kishegyi parkerdő táblánál elhagyjuk a S jelzést, a bal oldali utat választjuk. Ezen a szilárd burkolatú úton kanyargunk egészen a szennyvíztisztító telepig, melynek sarkánál jobbra fordulunk. Nemsokára kiérünk a régi 67-es útra (széltől elsőbbségadás kötelező tábla), melyen balra fordulunk. (ezen a szakaszon fokozott figyelemmel közlekedjünk!) Néhány száz méter után jobbra fordulunk Irmapuszta felé. Elérve az Irmapusztai tavakat balra fordulunk a fekete-sárga sorompó előtt (2. EP). Ezen az úton elérjük az M7 autópályá feletti vadhidat. Átkelünk rajta, a tövében balra fordulunk egy szekérúton. Ezen elérjük a Széchenyi utcát. Elérve az aszfaltot jobbra fordulunk és a reggelről már ismert úton visszabandukolunk a célba.

