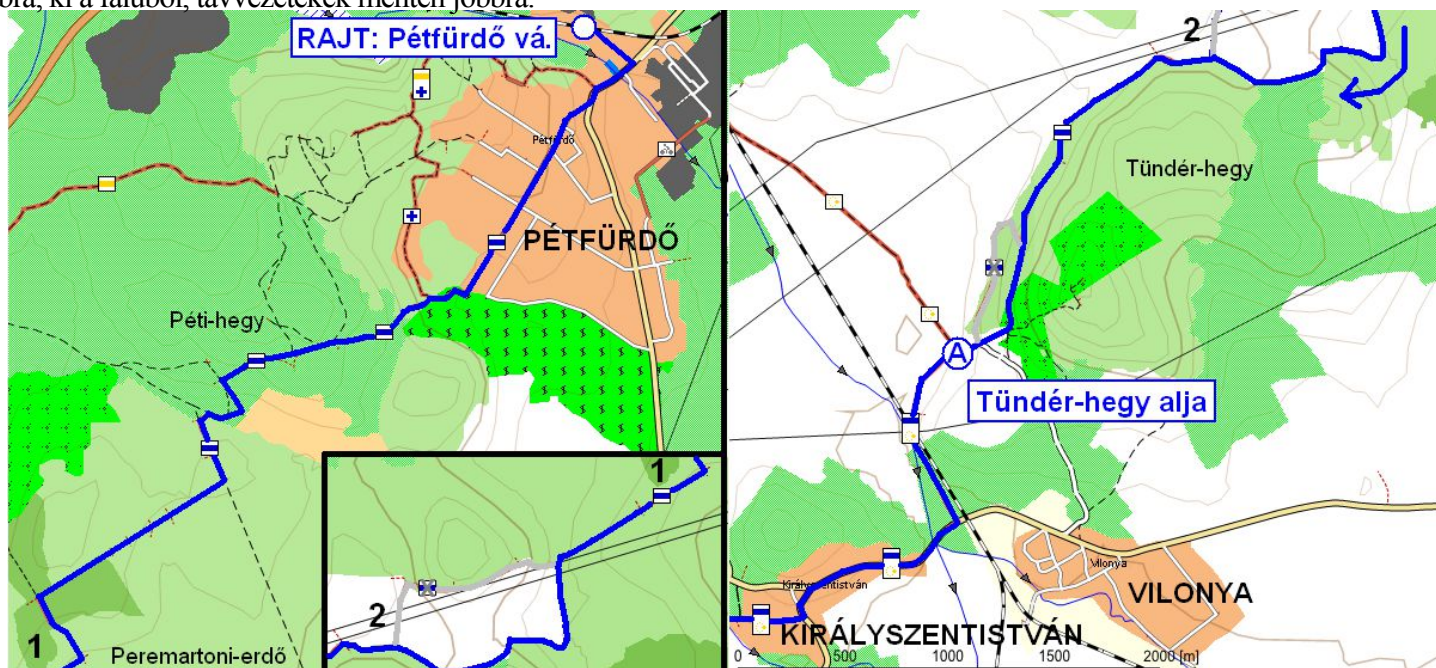


Kék Balaton 100, 75, 50 teljesítménytúra

I. szakasz: Pétfürdő - Balatonfüred

I. Pétfürdő - Balatonfüred szakasz főbb pontjai	Táv (km)		Szint (m)		Ellenőrzőpontok		Sebesség (km/h)			
	rész	össz	rész	össz	ssz.	nyitva tartása	5,5	5	4,5	4
Pétfürdő, vasútállomás	0,00	0,00	0	0	R.	7:30 - 8:00	8:00	8:00	8:00	8:00
Tündér-hegy alja, elágazás	9,51	9,51	175	175	A	8:50 - 10:25	9:43	9:54	10:06	10:22
Vilonya-Királyszentistván vá.	1,02	10,53	4	179			9:54	10:06	10:20	10:37
Mogyorós-hegy	3,10	13,63	123	302	1.	9:25 - 11:25	10:28	10:43	11:01	11:24
Litér, Újtelep aut. mh.	1,00	14,63	1	303		9:35 - 11:40	10:39	10:55	11:15	11:39
Rom-kúti-völgy, elágazás	4,70	19,33	90	393	B	10:15 - 12:50	11:30	11:51	12:17	12:49
Határ-völgy (torkolata)	3,62	22,95	88	481	C	10:45 - 13:45	12:10	12:35	13:06	13:44
Vörösberény, erődtemplom	1,46	24,41	16	497	D	10:55 - 14:05	12:26	12:52	13:25	14:06
Balatonalmádi, vasútállomás	2,44	26,85	9	506	E	11:20 - 14:45	12:52	13:22	13:58	14:42
Csere-hegyi kilátó	4,48	31,33	196	702	2.	11:55 - 15:50	13:41	14:15	14:57	15:49
Alsóörs, K / K+/K ▲ elágazás	2,24	33,57	2	704	F	12:15 - 16:25	14:06	14:42	15:27	16:23
Lovas, templom	1,32	34,89	25	729			14:20	14:58	15:45	16:43
Paloznak, kálvária	2,04	36,93	40	769	G	12:45 - 17:15	14:42	15:23	16:12	17:13
Csákány-hegyi kilátó	1,77	38,70	170	939	H	13:00 - 17:45	15:02	15:44	16:36	17:40
Csopak, Phul-malom	1,41	40,11	4	943	3.	13:10 - 18:05	15:17	16:01	16:54	18:01
Péter-hegy	2,58	42,69	202	1145	I	13:35 - 18:45	15:45	16:32	17:29	18:40
Balatonarács, Koloska-völgy	0,91	43,60	5	1150			15:55	16:43	17:41	18:54
Tamás-hegyi kilátó	1,40	45,00	155	1305	4.	13:55 - 19:20	16:10	17:00	18:00	19:15
Balatonfüred, Vörös templom	1,71	46,71	1	1306			16:29	17:20	18:22	19:40
Balatonfüred, Siske utca 61.	1,11	47,82	35	1341	5.	14:15 - 20:30	16:41	17:33	18:37	19:57

Rajt: Pétfürdő vá. – Állomás u., végén jobbra: Berhidai u. – Y elágazásban jobbra: Akácfa u. – végén jobbra az erdőbe. Rövidesen nyílt terület következik, jobbra a **Péti-hegy** (geotorony). Egyenesen tovább a murvás úton, a toronnyal egy vonalban balra félreérhető jelzések. Tovább egyenesen, majd Y elágban balra. 300 méter múlva balra, éles kanyarokkal be a **Peremartoni-erdőbe**, ott a kerítéssaroknál jobbra. Az erdőben a jelzés követhető. Távvezeték alá érve (régii kapumaradvány) a szántóföldet balról kerül meg! 1,6 km múlva ismét megközelítjük a távvezetékét, itt enyhén balra át az erdősávon (a keréknyom jobbra vinne). 560 m a következő (mély)szántás szélén, majd balra be az erdőbe. Egyenesen egy szép tisztásig, itt jobbra kis ösvényen le a hegyről. „A” ellenőrzőpont: **Tündér-hegy alja**, a **K és S gyöngy találkozásánál** (kérdésre válaszolj)! Egyenesen tovább, a vasút keresztezése után balra, párhuzamosan a sínekkel, Vilonya-Királyszentistván egykori állomáshoz érünk. Múúton jobbra, be a faluba (**Királyszentistván**). Templom (kocsma) előtt balra le, Dózsa utcán (szelektív kukáknál) jobbra, ki a faluból, távvezetékek mentén jobbra.



A sólyi múúthoz elérve élesen balra (ebből az irányból itt csak a S gyöngy látszik) fel a **Mogyorós-hegy** csúcsára, ahol tiszta időben megpillanthatjuk a Balatont. Az **1. ellenőrzőpont** vagy itt, vagy **Litér** szélén vár ránk. Pecsételek után egyenesen le az újtelepi buszmegállóhoz. Litér: egyenesen Határ u. - Táncsics Mihály u. Elmegyünk a tó felett, majd a tó végének vonalát elhagyva jobbra le a Bendola-patak kiszáradt medréhez! Az út helyenként erősen be van növe, gatyaszaggató. Egyenesen törjük az utat előre a helyenként embermagasságú gazban, majd 1200 m múlva balra térünk, átvágunk az erdősávon, majd jobbra, a fenyves szélén. A fenyvest is elhagyva, a nyílt (bokros-cserjés) területen 800 m után az út jobbra ível, magányos betonoszlopok és a betemetett **Római villát** jelző földkupacok felé (mögötte fenyves sarka). Előtte a kevésbé járt, balra ívelő úton, balra! Jelzés hiányzik, szalagoztunk. Az erősebben járt útról jobbra letérve a **Rom-kúti-völgyben** ereszkedünk a S jelzés elágazójánál található „B” ellenőrzőpontig (zsirkréta), itt élesen jobbra fordulunk. Kellemes hangulatú erdőben kanyargunk a **Megye-hegy** oldalában. Balra le a forgalmas múúthoz, ott jobbra, 113 m múlva balra, 102 m múlva Y-elágazásban balra, utca végén a Sátorhegyi úton jobbra. A hétvégi telkeket elhagyva, éles balkanyarral ereszkedünk lefelé (közben sárga gyöngy jobbra el). Itt a **Határ-völgy** éles kanyarulatában találjuk a „C” ellenőrzőpontot jelentő betonoszlopot! Leérkezünk a **Malom-völgybe**, balra át a tisztáson, majd ahol a patak mentén, a Z jelzéssel együtt sétálunk tovább **Balatonalmádi** felé.

Vörösberény: Malomvölgyi utca (1210 m) – balra: Gábor Áron utca – végében jobbra: Veszprémi út. „D” ellenőrzőpont: **Vörösberény, erődtemplommal** szemben a Veszprémi út jobb oldalán, a posta mellett! Tovább a Veszprémi úton – Balatonalmádi: Veszprémi út – Baross Gábor út – 277 méter múlva balra a parki sétányon, el az autóbusszállomás, majd a könyvtár parkolója mellett. A 71-es főúthoz érve, az aluljárón át az „E” ellenőrzőpontra: **Balatonalmádi, vasútállomás váróterme**. Pecsét után vissza az aluljárón, srégen balra a trafik mellett – Baross Gábor út – balra Dr. Óvári Ferenc u. (majdnem egészen a végéig, 1450 m hosszban) – amikor erősen balra ível, egyenesen: Ferenczy Károly u., 130 m múlva jobbra a régi vasút nyomvonalán, 115 m múlva enyhén balra: Szabadság kilátó út. 1,46 km múlva be az erdőbe, ahol keskeny ösvényünk jobbra, majd balra ível. Faágakon átmászva, a szekérúton (balról S+ jelzés, nem látható) jobbra, majd a köv. sarkon balra, felfelé. A jelzés eléggé hiányos, de a lényeg, hogy mindig erősen felfelé. A csúcson találjuk túránk **2. ellenőrzőpontját**, a **Csere-hegyi kilátót**, ahol egy kis „hami-nyami” is várható.

A kilátónak hátat fordítva jobbra a kövesúton, 210 m múlva élesen balra (kövesút, S▲ jobbra el). Kanyargós ösvényen leérünk egy múútra, azon balra, egyenesen lesétálunk **Alsóörsre**. „F” ellenőrzőpont a K+ és K▲ jelzés elágazásában, válaszolj a kérdésre! Tovább jobbra: Fő u., majd 450 m múlva balra a buszforduló mellett a Lovasi úton. Lovasra beérve, a központban jobbra, majd a két templom előtt balra fordulj! 145 méter múlva jobbra folytatódik a K jelzés (egyenesen KO), majd 55 m múlva balra elhagyjuk a falut. Szőlőskertek, présházak között egyenesen tovább a „G” ellenőrzőpontig: **Palóznak, kálvária**, itt se felejts el válaszolni a kérdésre! Működő nyomóskút, mellette indulunk tovább, fel a Csákány-hegyre. Nagyhegyi u. – balra Rizling u., majd erősen emelkedő gyalogúton fel a hegyre. Egy széles kövesútra felérve balra a csatlakozó K▲ jelzéssel, majd 169 m múlva a pihenőhelynél jobbra kis (44 m) kitérő a „H” ellenőrzőpontra: **Csákány-hegyi kilátó**. A helyes válasz felírása után vissza a kékre, azon jobbra eleinte köves úton, majd keskenyebb és egyre meredekebb úton (vigyázz, a földből kiálló facölöpök) egyre meredekebben le **Csopakra**. Működő nyomóskút a 73-as főút mellett a (fedett) buszmegállónál. A kijelölt gyalogátkelőhelyen óvatosan keresztezd a főutat, majd ismét jobbra fordulva le a **Plul-malomhoz, 3. ellenőrzőpont**.

A malomtól felsétálunk egy lépcsőn, át a játszótéren, majd jobbra fordulunk és az aszfaltos utcán emelkedünk tovább. Az utca végén balra, végig szebbnél-szebb hétvégi házak, majd apró, romos pincék közt. Egy idő után elfogy az utca, ekkor „egy szinttel lejjebb” váltunk, majd az utca végén jobbra fel egy keskeny ösvényen. Az út elején a bozótost kivágták, a helyén meredeken felfelé! Kissé jobbra, majd balra tartva érünk fel a **Péter-hegy** tetejére, a csúcskőhöz, „I” ellenőrzőpont. Egy meredek, szintén kanyargós ösvényen le a **Koloska-völgybe**. A múútra kiérve balra menj 145 métert a hordóig, ott jobbra át a kis hídon, majd a Koloska utcában ismét jobbra. 80 m múlva élesen balra, fel a **Tamás-hegyre** vezető ösvényre. Néhol roppant keskeny csapáson haladunk, majd kiérünk egy aszfaltozott utcára, de alig néhány méter után jobbra újra az erőbe térünk. A K jelzés itt aránylag jó közökkel van felfestve, így a tetőig követjük, ahol találkozunk a Kéki-völgybe vezető K+ jelzéssel. Mi azonban előbb balra, aztán jobbra fordulunk a **Jókai-kilátó** felé. A **4. ellenőrzőpont** vagy a kilátónál vagy azon túl, a keresztnél lesz.

A hegyről lefelé indulunk tovább az Aranyember tanösvényen, majd jobbra az aszfaltozott utcán. **Balatonfüred** központjába, a **Vörös templomhoz** érünk, ahol a P és S jelzések csatlakoznak. Egyenesen megyünk tovább Balatonszőlős felé. A Kossuth Lajos, majd a Siske utcán megyünk, 837 métert, majd a P jelzéstől elbúcsúzva, a K és S jelzések mentén 270 métert megtéve érjük el az **5. ellenőrzőpontot**, illetve az 50-es célját a **Siske utca 61.** szám alatt.

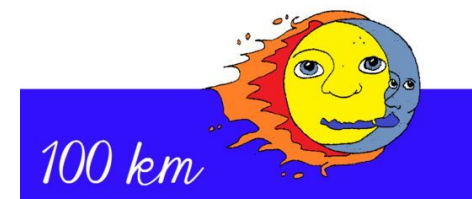
Ha befejezzük a túrát, akkor a vasútállomás, illetve az autóbusszállomás felé vissza kell menni a Vörös templomhoz, majd onnan jobbra a zöld sáv jelzést kell követni (a célból összesen 2,24 km).

Vonatok indulása Székesfehérvár - Budapest felé (*átszállással): **15:01**, 15:10, **15:43**, **17:01**, 17:10, **18:00**, **19:01**, 19:10, 21:05*, 22:25* Badacsony felé: 15:03, 17:03, **18:03**, 19:03, **20:03**, 21:03. **Autóbussz** Pétfürdőre: 19:20, 21:07 (Fűzfőgyártelepen átszállással); Veszprém felé: 14:37, 14:45, 15:15, 15:30, 15:50, 16:10, 16:37, 17:00, 17:45, 18:15, 18:32, 19:00, 19:25, 20:30, 21:15.

R. Pétfürdő, vasútállomás	A Tündér-hegy alja Milyen színű "jármű" parkol a sárga gyönggyel is jelzett fa árnyékában?	1. Mogorós-hegy vagy Litér Pontőr bélyegzése	B Rom-kúti-völgy, elágazás Mi látható a K/S jelzések találkozásánál a fán? 1: óriási taplógomba 2: antik irányjelző x: belevésett monogram
07:30 - 08:00	08:50 - 10:25	9:25 - 11:25	10:15 - 12:50
C Határ-völgyben valahol Az út éles balkanyjában egy betonoszlop olvasható betű-szám kombináció:	D Vörösberény, erődtemplom Milyen színű a Veszprémi úton, az erődtemplom közelében, a posta melletti telefonfülke?	E Balatonalmádi, vasútállomás Pontőr bélyegzése	2. Csere-hegyi kilátó Pontőr bélyegzése
10:45 - 13:45	10:55 - 14:05	11:20 - 14:45	11:55 - 15:50
F Alsóörs, K / K+ elágazás A sarki kocsmablaka felett olvasható felirat:	G Palóznak, kálvária A szemközti (XIV.) stáció oldalán olvasható családnév:	H Csákány-hegyi kilátó Hány db tábla található a kilátó oldalán?	3. Csupak, Plul-malom Pontőr bélyegzése
12:15 - 16:25	12:45 - 17:15	13:00 - 17:45	13:10 - 18:05

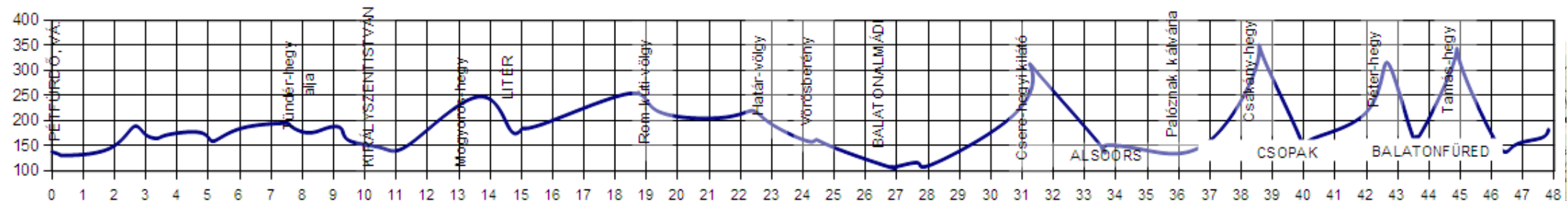
Név: _____

Táv: _____ Rajtszám: _____



1. Péter-hegy Pontőr bélyegzése	13:35 - 18:45
4. Tamás-hegyi kilátó Pontőr bélyegzése	13:55 - 19:20
5. Balatonfüred, Siske u. 61. Pontőr bélyegzése	14:15 - 20:00

Kék Balaton I. szakasz (Pétfürdő - Balatonfüred) hosszmetsete





Mogyorós-hegy
vagy Litér

Rom-kúti-völgy

Határ-völgy

Vörösberényi
erődtemplom

Balatonalmádi
vasútállomás

Cser-hegyi kilátó

Kék Balaton 100, 75, 60, 25 teljesítménytúra

II. szakasz: Balatonfüred – Óbudavár



Csornai Edina: 70/622-3552
Hevér Gábor: 20/321-1805



vezők



II. Balatonfüred - Óbudavár szakasz főbb pontjai	Táv (km)			Szint (m)			Ellenőrzőpontok		Sebesség (km/h)			
	rész	100,75	60,25	rész	100,75	60,25	ssz.	nyitva tartása	5,5	5	4,5	4
Balatonfüred, Siske utca 61.	0,00	47,82	0,00	0	1341	0	5.	14:15 - 20:30	16:41	17:33	18:37	19:57
Papsoka templomrom	0,27	48,09	0,27	11	1352	11			16:44	17:37	18:41	20:01
Evetes-völgy	2,89	50,98	3,16	65	1417	76	J	14:45 - 21:25	17:16	18:11	19:19	20:44
Hajagos-völgy	2,81	53,79	5,97	109	1526	185			17:46	18:45	19:57	21:26
Kis-Gella	0,72	54,51	6,69	61	1587	246	K	15:15 - 22:25	17:54	18:54	20:06	21:37
Nagy-Gella	1,29	55,80	7,98	53	1640	299	L	15:25 - 22:45	18:08	19:09	20:24	21:57
Cseri kastélyhotel	1,07	56,87	9,05	1	1641	300			18:20	19:22	20:38	22:13
Barnagi elágazás	1,78	58,65	10,83	50	1691	350	M	15:50 - 23:30	18:39	19:43	21:02	22:39
Zádorvár	2,58	61,23	13,41	34	1725	384	6.	16:15 - 0:20	19:07	20:14	21:36	23:18
Hideg-hegy	2,34	63,57	15,75	72	1797	456	N	16:35 - 1:00	19:33	20:42	22:07	23:53
Halom-hegyi elágazás	5,54	69,11	21,29	74	1871	530			20:33	21:49	23:21	1:16
Halom-hegyi kilátó	0,51	69,62	21,80	39	1910	569	O	17:25 - 2:45	20:39	21:55	23:28	1:24
Halom-hegyi elágazás	0,58	70,20	22,38	2	1912	571			20:45	22:02	23:36	1:33
Lencse-hegyi-nyereg	2,01	72,21	24,39	9	1921	580			21:07	22:26	0:02	2:03
Káposztáskerti út	1,37	73,58	25,76	16	1937	596	P	18:00 - 3:55	21:22	22:42	0:21	2:23
Óbudavár, Vilmos-ház	0,87	74,45	26,63	38	1975	634	7.	18:05 - 7:30	21:32	22:53	0:32	2:36

Rajt / 5. ellenőrzőpont: Balatonfüred, Siske utca 61. Alpi báciaék házatól az utcára kilépve a **kék sáv** jelzésen jobbra fordulunk. Az első elágazásban utunk balra ível, miközben a S jelzés jobbra eltér. A **Papsoka templomrom** után élesen jobbra fordulunk és a széles úton erdőbe érünk. Ritkás fenyőerdőben járva keresztezünk egy murvás utat. Tovább megyünk egyenesen, majd egy mező szélét sűrűn keskeny ösvényen óvatosan leereszkedünk az **Evetes-völgybe** („J” ellenőrzőpont a turistaút kanyarulatában, a jelzett fánál). Keresztezzük a patakot, majd az erdőből kiérve élesen jobbra fordulunk. Egy kerítés mentén haladunk, annak sarkánál merőlegesen balra fordulva leereszkedünk a völgybe. Itt jobbra térünk, a következő kereszteződésben egyenesen megyünk tovább (sötétben a jelzés nem látható), majd enyhe jobbra tartást követően balra fordulunk és átmegyünk egy régi víztározó gátján. Utána jobbra fordulunk, az erdőből a nyílt területre kiérve ismét jobbra tartunk és 400 méter múlva elérjük a **Balatonszőlős-Tótvázsony műutat**, amelyet körültekintve keresztezünk és jobbra fordulunk. A műút mentén haladunk 1408 métert a **Hajagos-völgyön** egészen a **Z** jelzés csatlakozásáig (Tótvázsony, hidegkúti elágazás buszmegállóig). Átmegyünk a hídon, közvetlen utána élesen balra térünk az erdőbe. 324 m megtételével élesen jobbra, majd 105 méter múlva balra, fel a **Kis-Gellára** („K” ellenőrzőpont). A hegyről északi irányba ereszkedünk le. 140 méter múlva egy erősebb útra térünk rá, melyről további 110 méter múlva balra letérünk (rosszul jelzett elágazás, inkább csak visszafelé látszik a jelzés). Kisebb irányváltásokkal kiérünk egy mező szélére, ahol előbb balra, majd jobbra térünk. A mező sarkánál balra betérünk az erdőbe meredek emelkedőn érünk a szomszédos **Nagy-Gella** 415 m magas csúcsára, az „L” ellenőrzőpontra. A csúcskötől lemegyünk a **Tótvázsony** felé vezető műútra, amelyen balra haladunk tovább a Cseri Kastélyhotel felé. A kutya nem harap! Keresztezzük a szálló parkját, majd a lovarda után balra felfelé az erdőbe térünk. Az erdőbe két út is indul, a jelzett kb. 20 méterre jobbra található. Az erdőben elérünk egy földutat, melyen jobbra térünk. Egy rozoga magaslesnél balra fordulunk, a következő elágazásban szintén balra. Nemsokára jobbra fordul a jelzés és egyre erősebb lejtőn érünk a **műút barnagi elágazásába** („M” ellenőrzőpont – **közvetlenül az elágazás előtt, még az erdőben**), ahonnan egyenesen, Barnag felé indulunk el. 200 méter múlva balra letérünk az erdőbe. Megkerüljük a Hosszú-hegyet, majd egy idő után találkozunk a Barnagról érkező PL jelzéssel. A következő elágazásban a P sáv is feltűnik, itt **LETÉRÜNK a kék jelzésről** és a **P-PL jelzésen egyenesen, majd 30 méter múlva balra** egy kitérőt teszünk a **6. ellenőrzőpontra**, a **Zádorvár romjaihoz**.

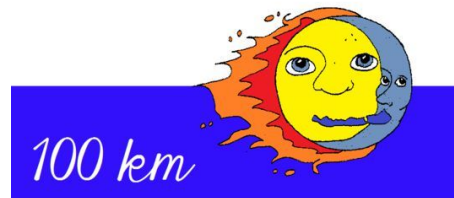
A romoktól visszamegyünk a kék jelzéshez, majd a **K-P** jelzések közös szakaszán menetelünk tovább. Nagyjából 2 km-t hullámvasutazunk a szűk ösvényen a gerinc közelében (közben több szekérutat is keresztezve), majd egy tisztásra érve balra térünk a szélesebb úton. Az úton továbbhaladva nyílt területen egy T elágazásba érünk: K (és mi) balra, P jobbra el. 63 méter múlva azonban mi is jobbra térünk, felvéve ismét a nyugati irányt. Elmegyünk a Hideg-hegy déli oldalán lévő présházak mellett, majd a gerincre felérve, azon átbukunk és kissé balra tartunk. Utunk fokozatosan jobbra ível, majd erdőbe érkezünk. Még az éles balkanyar előtt várható az „N” ellenőrzőpont, ne felejtünk el válaszolni a kérdésre. Utána a kereszteződésben balkanyart véve egy viszonylag eseménytelen szakasz következik. 2,2 km múlva – már nyílt terepen – elérünk egy fassorral szegélyezett, srégen keresztező földutat, melyen jobbra fordulunk. 443 méter múlva, a szennyvízderítő kerítésének sarkánál balra letérve élvezzük a helyi illatokat. Átmegyünk a fenyvesen, keresztezünk egy patakot, utána erdőbe érkezünk, ahol balra ível az út. Az erdőben, később annak szélén, majd ismét erdei úton érkezünk a Halom-hegy alá. **LETÉRÜNK a K jelzésről**, balra a P és csóffadt K ▲ jelzésen. 161 méter múltán a P jelzés (balra) el, mi pedig jobbra. A vízművet jobbról kerüljük ki, vagyis a sarkánál balra fordulunk és felsétálunk a **Halom-hegy** csúcsán álló kilátóhoz, amely az „O” ellenőrzőpont. Igazolás után vissza a vízműig, onnan balra előbb a régi kék jelzés ösvényén (szalagozással erősítve) ereszkedünk a hegy északi lábához, ahol a P jelzés ágazik el Mencshely felé. Itt élesen balra fordulva rövidesen szőlők közé érünk, később a Mencshely – Dörgicse műutat keresztezzük. Pontosabban a műúton 20 métert jobbra, balra be az erdőbe, 44 méter múlva merőlegesen balra. Eleinte a műúttal párhuzamosan haladunk, majd jobbra ível az út, végül az erdőből kiérve a Lencse-hegyi nyeregbe, egy számunkra fontos útkereszteződésbe érkezünk. Ide még vissza fogunk jönni, ha nem fejezzük be Óbudaváron! Most – először – **LETÉRÜNK a KÉK SÁV jelzésről**, és egyenesen megyünk a szőlőültetvények mentén 550 métert. Ekkor jobbra térünk és előbb enyhe emelkedővel, majd lejtővel elérünk egy műutat, melyen jobbra fordulunk. 300 méter múlva jobbra térünk az erdőbe, a **Káosztáskerti útra** („P” ellenőrzőpont). Az út végén, a Mosóháznál keresztezzük a patakot, majd **Óbudavár** főútján jobbra, felfelé indulva a **7. ellenőrzőpontra**: a **Vilmos házhoz** érkezünk.

Autóbuszjáratok Zánkára: szombaton 18:24, vasárnap 6:15, 10:15; Nagyvázsonyba: 7:02, 12:23; Veszprémbe 7:02.
A közeli (1,34 km) Mencshelyről buszjáratok Veszprémbe: 20:32, 4:38, 7:04, 9:09.

K Kis-Gella Egyéni igazolás a kihelyezett zsírkretával vagy kód: 15:15 - 22:25	L Nagy-Gella Egyéni igazolás a kihelyezett zsírkretával vagy kód: 15:25 - 22:45	M Barnagi elágazás Az turista útjelzőtábla első sorában, zárójelbe tett (idegen) szó: 15:50 - 23:30	6. Zádorvár Pontőr bélyegzése 16:15 - 0:20
N Hideg-hegy Mi található a kereszteződés előtt, az út jobb szélén? 1: farakás 2: magasles x: vadetető 16:35 - 1:00	O Halom-hegyi kilátó Kinizsi Pál Emléktúrák itteni kódja: 17:25 - 2:40	P Káposztáskerti út Az út bal oldalán található első ismertetőtábla felirata: (3 betű) 18:00 - 3:55	7. Óbudavár, Vilmos-ház Pontőr bélyegzése 18:05 - 4:10

5. Balatonfüred, Siske u. 61. Pontőr bélyegzése 14:15 - 20:30
J Evetes-völgy Egyéni igazolás a turistaút és balkanyarulatábába kihelyezett zsírkretával, vagy kód: 14:45 - 21:25

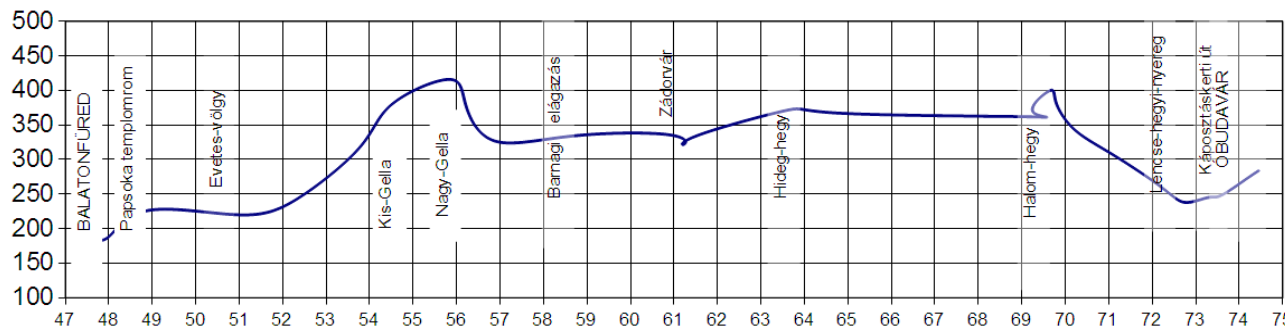
Név:	
Táv:	Rajtszám:

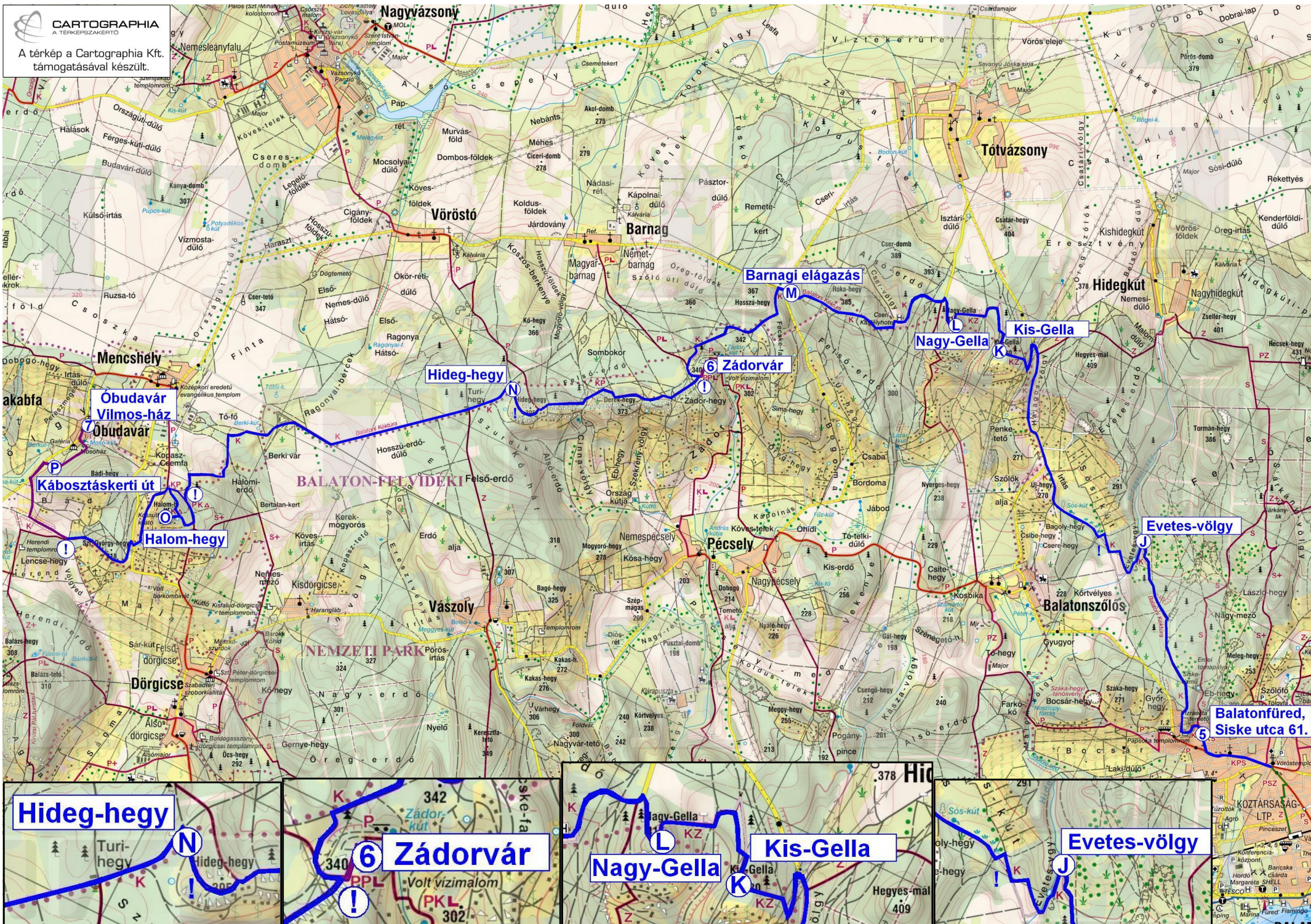


Kék Balaton



Kék Balaton II. szakasz (Balatonfüred - Óbudavár) hosszmetsete





Kék Balaton 100, 60, 35 teljesítménytúra III. szakasz: Óbudavár – Badacsony



Rendezők:

Csornai Edina: 70/622-3552

Hevér Gábor: 20/321-1805

Rajt / 7. ellenőrzőpont: Óbudavár, Vilmos-ház. Az utcára kilépve balra, a templom felé indulunk el. 195 méter múlva balra letérünk és a **Mosóháznál** átlépünk a patakon. Utána az elágazásban balra térünk és az erdei tornapályán, meredek emelkedőn megyünk fel a **Bádi-hegy** tetejére („Q” ellenőrzőpont – a tornapálya végállomásánál). A kaptató végén jobbra kanyarodunk és hétvégi házak közt gyalogolunk 100-200 métert, majd a műút Y-elágazásában ismét jobbra térünk és a szalagozást követve érünk (vissza) **Lencse-hegyi-nyeregbe**. A kereszteződésben balról érkezik a **K** jelzés (és korábban onnan érkeztünk mi is, ha nem a 35-ös távon vagyunk), egyenesen folytatódik. Az erdő szélén jobbra ível utunk, 500 méter múlva balra be az erdőbe. Átvágunk az erdőn, majd amint kiértünk szinte rögtön le is térünk balra a **Herendi templomromhoz** („R” ellenőrzőpont) – használd a kihelyezett bélyegzőt! Visszatérünk a K jelzésre, balra tovább, majd 254 méter múlva, az útkereszteződésben jobbra fordulunk és hamarosan kiérünk egy frissen aszfaltozott szőlőhegyi útra, amely Szentantalfára vezető műútba torkollik. **Szentantalfa** központjába érve, a műút balos kanyarulata után jobbra letérünk a Kút utcába, melyen a **mosókúthoz** érkezünk („S” ellenőrzőpont) és a focipálya mellett (jobbról kerülve) elhagyjuk a falut. Az erdő szélét elérve 675 métert haladunk egy emelkedő murvás úton, majd balra térünk a szőlők közé. A **tagyoni szőlőhegy** oldalában kisebb kanyarokkal és 1124 méter megtételével érkezünk a K+ jelzés elágazásához. 257 méter múlva, a szőlőket elhagyva merőlegesen jobbra térünk a Fekete-völgybe, 250 méter múlva pedig balra, egy szűk ösvényre, mely a borókásba vezet. Balról nemsokára csatlakozik a Zánka felől érkező S jelzés. A K – S közös jelzésen érkezünk fel a **8. ellenőrzőpontra**, a **Hegyes-tű nyergében található parkolóhoz**.

Pecsételés után a **K-S** közös szakaszán indulunk tovább, a műút derékszögű kanyarjában egyenesen megyünk tovább, később utunk balra ível. A jelleghatáron számíthatunk a „**T**” ellenőrzőpontra (**Alsó-erdő**), utána nem sokkal a **S** jelzés jobbra ágazik. A **K** jelzésen balra visszatérünk az erdészeti műútra, azon jobbra, lefelé fordulunk. Az erdészeti út a monoszlói bekötőútba torkollik, azon tovább a Zánka-Köveskál műút **monoszlói elágazásáig** (komfortos buszmegálló). Itt jobbra, Köveskál felé indulunk, majd a **Horogi-séd** hídja után, a **K+** elágazásánál balra letérünk a műútról. 867 méter után jobbra fordulunk és innen 3 km-t egyenesen megyünk tovább. **Horváthtanyánál** az út aszfaltozottá vált. A műút előbb balra, majd jobbra kanyarodik, majd az erdő szélén a **K** jelzésen balra térünk a **Kőtenger** felé. Az „**U**” ellenőrzőponton egyénileg kell bélyegezni, a második nagyobb sziklacsoport kezdetén található, turistajelzéssel is ellátott lyukacsos szikla üregébe kihelyezett bélyegzővel. Utána továbbmegyünk a sziklák között 30 métert, majd jobbra térünk, megcélozva a falu szélét. Átsétálunk a falun (a Főszegi Élelmiszerboltnak nagyon szép pecsétje van és délig tart nyitva). A központ után egy **Y** elágazóban jobbra térünk és kisétálunk a faluból. Az országúton gyalogolunk **Kékkút** felé. Közben a **Kékkúti-forrásnál** (a műúttól balra) tudunk ásványvizet vételezni. Átmegyünk **Kékkút** községen is (közben ne felejtünk el válaszolni a „**V**” ellenőrzőpont kérdésére), keresztül a salzföldi műutat és utána balra fordulva **Salföld** községbe érkezünk. A templom mellett jobbra fordulunk, itt lesz a **9. ellenőrzőpont: Salföld, Természetvédelmi Major**.

A majortól a **Z** jelzéssel kiegészülve indulunk tovább. 676 méter múlva, **Aligvárimajor** előtt jobbra térünk, majd a **Cseres-hegy** oldalában, a **KL** jelzés elágazásánál balra („**W**” ellenőrzőpont a **KL** és a **Z** jelzések elágazásai között, az úttól jobbra álló információs táblánál). 192 méter múlva a **Z** jelzés is elhagy, az erdei ösvényen szőlőtáblákhoz érünk, melynek szélén balra tartunk. Rövidesen elérünk egy srégen keresztelő erősebb földutat, melyen 35 métert megyünk jobbra, aztán merőlegesen balra térünk. A nyílt részről erdőbe érkezünk és ott 1 km múlva felérünk az **Örsi-hegy** tetejére, a **K** és **P** jelzések találkozásához („**X**” ellenőrzőpont). Az útkereszteződésből élesen jobbra folytatódik **kék** jelzésű utunk, mely kezdetben szerpentin ösvényen, végül igen meredeken vezet a badacsonyi szőlőhegy házai közé. Itt egyenesen ereszkedünk 500 métert egy **T** elágazásig, ahol balra térünk. Utána kétszer jobbra fordulva keresztelünk egy műutat (az idegenforgalmi táblán kissé megtévesztő a jelzés, de tovább, előre), majd egy legelőt, mely után egy balos úttöréssel érünk ki a **Káptalantóti műútra** („**Y**” ellenőrzőpont). A műúton balra fordulva egyenesen besétálunk **Badacsonytomajra**. A bazalttemplom előtt balra térünk és hamarosan a 71-es főúthoz érkezünk. A **kék** jelzés itt kétfelé ágazik: a bal oldali ága tűnik újabbnak, mely kijelölt gyalogátkelőhelyen kereszteli a főutat, utána a járdán jobbra fordul. A másik (sötétebb **kék**) jelzés rövidebb, de veszélyesebb. A **71-es főút járdáján** menetelve, a Bányászfürdő után már számíthatunk a „**Z**” ellenőrzőpont felbukkanására. Ha mégsem találkozol vele, akkor **Badacsonyba** érve balra ki kell térni a **hajóállomás pénztárához** és ott megválaszolni a feltett kérdést. A pénztár előcsarnokának oldalán található az utolsó **K** sáv jelzés. Válaszadás után visszafordulunk és **Egry József** szobra és a célnak helyt adó közeli **pavilonosor** felé vesszük az irányt. Gratulálunk!

Vasúti menetrend: Székesfehérvár – Budapest felé 4:49*, 5:42(Balatonfüredre), **6:10**, 7:57(**P**), **9:07**, 9:57(**P**), 11:57(**P**), **13:10**, 13:57(**P**), 14:42(**P**), 15:57(**P**), **17:10**, 17:57(**P**), 19:57*, 21:27(Balatonfüredre, csatlakozás Szfvár felé)

* Székesfehérvárra közlekedő személyvonat, ott csatlakozása van Budapest felé.

(**P**): gyorsvonati pótvagy váltása kötelező (a 6:10, 9:07, 13:10, 17:10-kor induló gyorsvonatokra azonban nem kell)

Tapolca felé: 6:45, 8:05, 10:05, **10:50**, 12:05, 12:55(**P**), 14:05, **14:50**, 16:05, 18:05, **18:50**, 20:05, **20:50**, 22:05.

Autóbusz menetrend: Budapestre 6:29, 15:29. Székesfehérvárra (Várpalotán át): 7:15, 15:37, 16:15. Pétfürdőre: 18:28. Balatonfüredre: 6:29, 7:15, 10:28, 14:19, 15:29, 15:37, 16:15, 17:37, 18:28. Keszthelyre: 6:40, 7:53, 9:02, 9:37, 10:10, 12:14, 15:52, 17:25, 18:43, 18:52. Veszprémbe 7:15, 10:28, 15:37, 17:37.

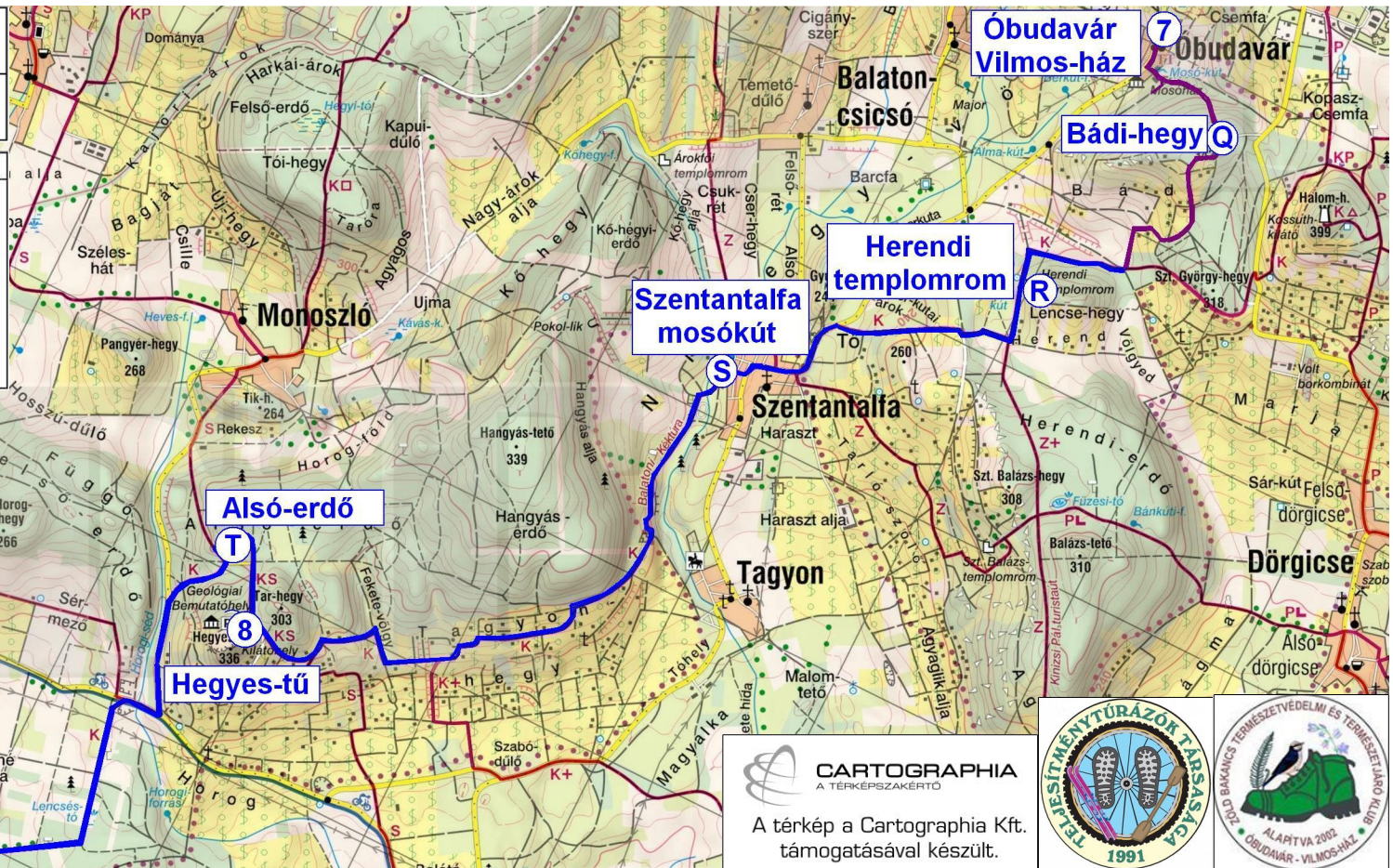
Hajómenetrend:

Fonyódra 10:15, 11:45, 13:15, 14:35, 16:00, 16:20, 17:30, 19:00;

Balatonboglár – Balatonlellére: 12:05, 17:00;

Szigliget – Balatongyörökre: 12:00, 16:30, 17:05; Keszthelyre: 16:30; Balatonmáriafürdőre 17:05.

Név:	
Táv:	Rajtszám:
7. Óbudavár, Vilmos-ház	Q Bádi-hegy
Pontőr bélyegzése	Hány db fekvőtámaszt ír elő az erdei tornapálya VIII. (vég)állomása?
18:05 - 7:30	18:15 - 7:45



CARTOGRAPHIA
A TÉRKÉPSZAKÉRTŐ

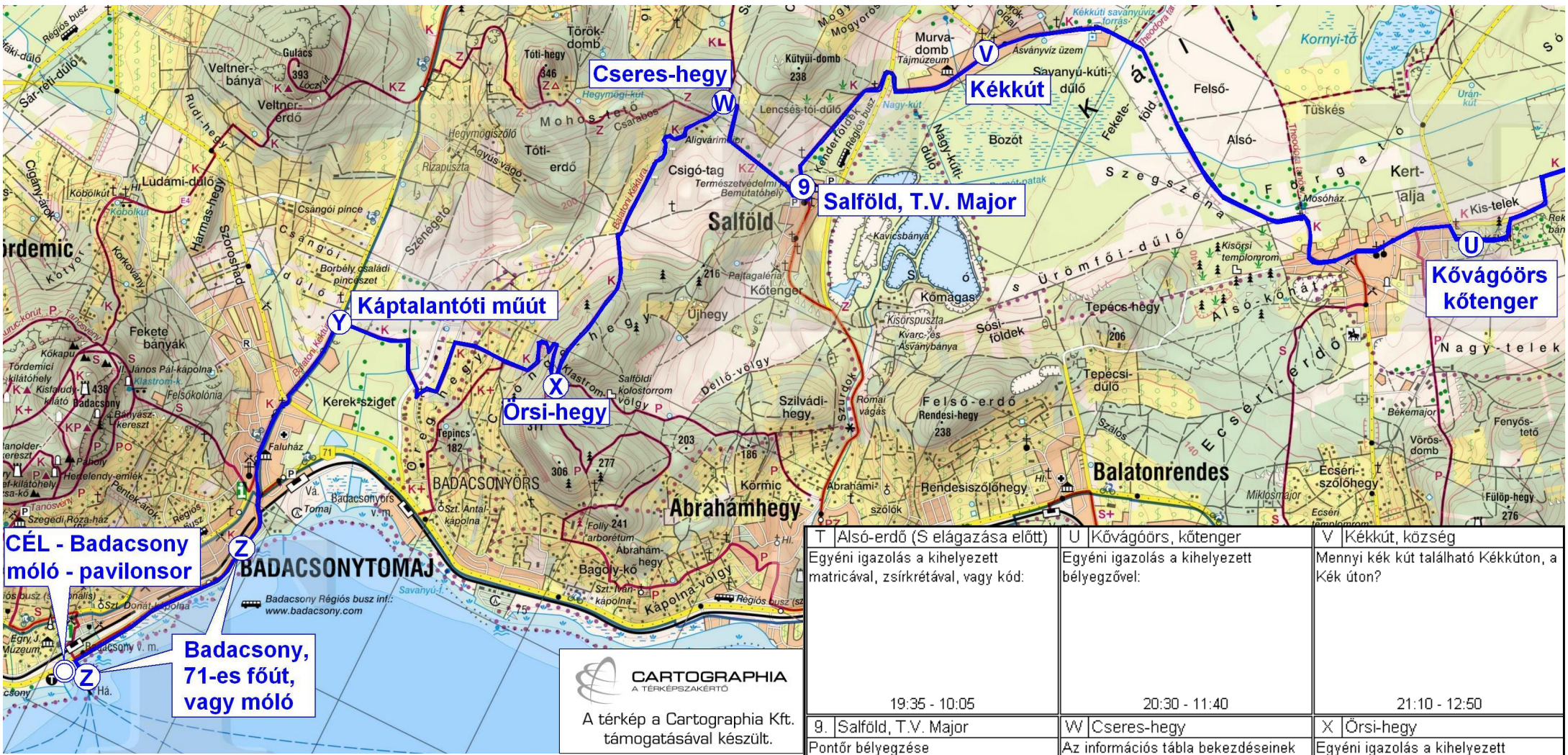
A térkép a Cartographia Kft. támogatásával készült.



R Herendi templomrom	S Szentantalfa, mosókút
Egyéni igazolás a kihelyezett bélyegzővel:	Milyen anyagból készült a kút mellett található szobor?
18:30 - 8:15	18:50 - 8:45

8. Hegyes-tű
Pontőr bélyegzése
19:25 - 9:55

III. Óbudavár - Badacsony szakasz főbb pontjai	Táv (km)			Szint (m)			Ellenőrzőpontok			Sebesség (km/h)				
	rész	100	60	35	rész	100	60	35	ssz.	nyitva tartása	5,5	5	4,5	4
Óbudavár, Vilmos-ház	0,00	74,45	26,63	0,00	0	1974	633	0	7.	18:05 - 7:30	21:32	22:53	0:32	2:36
Bádi-hegy	0,89	75,34	27,52	0,89	65	2039	698	65	Q	18:15 - 7:45	21:41	23:04	0:44	2:50
Lencse-hegyi-nyereg	1,35	76,69	28,87	2,24	5	2044	703	70			21:56	23:20	1:02	3:10
Herendi templomrom	0,74	77,43	29,61	2,98	23	2067	726	93	R	18:30 - 8:15	22:04	23:29	1:12	3:21
Szentantalfa, központ	2,11	79,54	31,72	5,09	17	2084	743	110	S	18:50 - 8:45	22:27	23:54	1:40	3:53
Hegyes-tű, nyereg	4,34	83,88	36,06	9,43	162	2246	905	272	8.	19:25 - 9:55	23:15	0:46	2:38	4:58
Alsó-erdő (K / S elágazás)	0,74	84,62	36,80	10,17	2	2248	907	274	T	19:35 - 10:05	23:23	0:55	2:48	5:09
Monoszlói elágazás	1,25	85,87	38,05	11,42	1	2249	908	275			23:36	1:10	3:04	5:28
Horváthtanya, K / KL elágazás	3,89	89,76	41,94	15,31	12	2261	920	287			0:19	1:57	3:56	6:26
Kővágóörs, kőtenger	1,47	91,23	43,41	16,78	19	2280	939	306	U	20:30 - 11:40	0:35	2:14	4:16	6:48
Kővágóörs, mosóház	1,59	92,82	45,00	18,37	6	2286	945	312			0:52	2:33	4:37	7:12
Kékküti-forrás	2,23	95,05	47,23	20,60	4	2290	949	316			1:16	3:00	5:07	7:45
Kékkút, központ	0,84	95,89	48,07	21,44	11	2301	960	327	V	21:10 - 12:50	1:26	3:10	5:18	7:58
Salföld, templom	2,12	98,01	50,19	23,56	19	2320	979	346	9.	21:30 - 13:25	1:49	3:36	5:46	8:30
Cseres-hegy, elágazás	1,30	99,31	51,49	24,86	62	2382	1041	408	W	21:40 - 13:45	2:03	3:51	6:04	8:49
Őrsi-hegy, elágazás	2,49	101,80	53,98	27,35	103	2485	1144	511	X	22:00 - 14:20	2:30	4:21	6:37	9:27
Káptalantóti műút	2,59	104,39	56,57	29,94	10	2495	1154	521	Y	22:20 - 15:00	2:58	4:52	7:11	10:05
Badacsonytomaj, központ	1,31	105,70	57,88	31,25	5	2500	1159	526			3:13	5:08	7:29	10:25
Badacsony, hajóállomás - pénztár	2,19	107,89	60,07	33,44	5	2505	1164	531	Z	22:50 - 15:50	3:36	5:34	7:58	10:58
Badacsony, móló - pavilonsor	0,14	108,03	60,21	33,58	0	2505	1164	531	CÉL	22:55 - 16:00	3:38	5:36	8:00	11:00

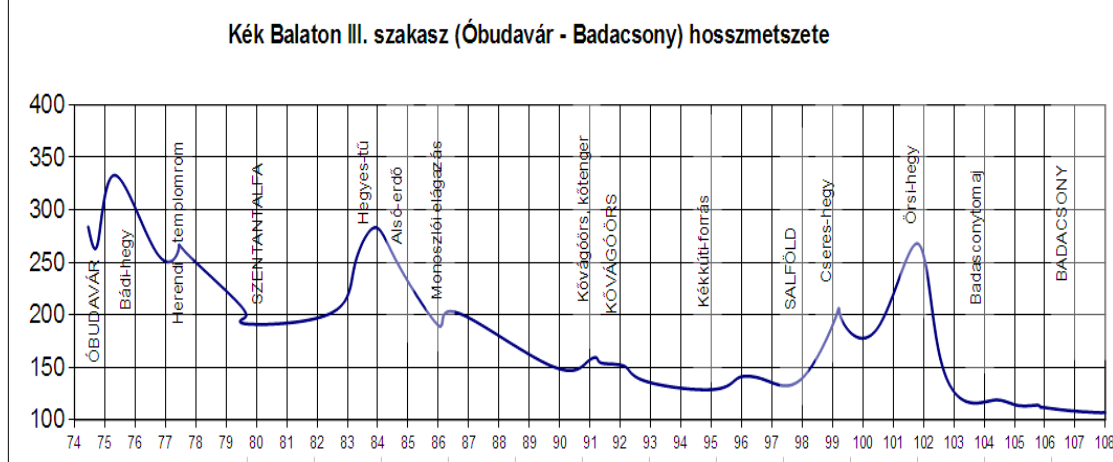


CÉL - Badacsonytomaj - pavilonsor

Badacsonytomaj, 71-es főút, vagy móló

CARTOGRAPHIA
A TERKEPSZAKERTŐ

A térkép a Cartographia Kft. támogatásával készült.



T Alsó-erdő (S elágazása előtt) Egyéni igazolás a kihelyezett matricával, zsírkretával, vagy kód: 19:35 - 10:05	U Kővágóörs, kötenger Egyéni igazolás a kihelyezett bélyegzővel: 20:30 - 11:40	V Kékkút, község Mennyi kék kút található Kékkúton, a Kék úton? 21:10 - 12:50
9 Salföld, T.V. Major Ponttör bélyegzése 21:30 - 13:25	W Cseres-hegy Az információs tábla bekezdéseinek kezdőbetűi: 21:40 - 13:45	X Órsi-hegy Egyéni igazolás a kihelyezett matricával, zsírkretával, vagy kód: 22:00 - 14:20
Y Káptalantóti műút Hány ember fényképe látható a sarki villanyoszlopra helyezett, laminált hirdetésen? 22:20 - 15:00	Z Badacsonytomaj, kerékpárút/móló Mennyibe kerül a kacsaeledel, a hajóállomáson lévő automatából? 22:50 - 15:50	CÉL Badacsonytomaj, móló - pavilonsor 22:55 - 16:00